

NOWOŚĆ!  
EDYCJA 2020-2022

# Karta rowerowa

Przygotowanie do egzaminu

Materiały edukacyjne do techniki dla szkoły podstawowej

nowa  
era

# Spis treści

1	Zanim wsiądziesz na rower .....	5
2	Rowerem i pieszo po drodze .....	9
3	Zasady jazdy rowerem .....	17
4	Znaki i sygnały drogowe .....	26
5	Podstawowe manewry na drodze .....	32
6	Pierwszeństwo przejazdu na skrzyżowaniach .....	39
7	Przejazdy kolejowe i tramwajowe .....	50
8	Rowerem na wycieczkę .....	56
9	Jeśli zdarzy się wypadek .....	60
10	Przygotowanie do egzaminu praktycznego .....	65
Przykładowe testy na kartę rowerową		
	Test nr 1 .....	69
	Test nr 2 .....	74
	Test nr 3 .....	79
	Test nr 4 .....	84
	Klucz odpowiedzi do testów na kartę rowerową .....	89
	Znaki i sygnały drogowe ważne dla rowerzystów .....	90

# 1

## Zanim wsiądziesz na rower

### Jak uzyskać kartę rowerową?

Możesz samodzielnie jeździć rowerem po drogach, gdy masz ukończone 10 lat i posiadasz kartę rowerową. Jeżeli jeszcze nie masz karty rowerowej, to ta książka pomoże ci się dobrze przygotować do egzaminu na twoje pierwsze „prawo jazdy”.

### Jak wygląda egzamin na kartę rowerową

Egzamin zazwyczaj odbywa się w szkole i składa się z dwóch części:

- teoretycznej (pisemnego testu),
- praktycznej (jazdy rowerem).

Podczas egzaminu musisz się wykazać:

- dobrą znajomością przepisów ruchu drogowego,
- umiejętnością jazdy rowerem zgodnie z zasadami bezpiecznej jazdy,
- wiedzą na temat tego, kiedy rower jest sprawny i nadaje się do jazdy po drogach.



### EGZAMIN NA KARTĘ ROWEROWĄ

### WARTO WIEDZIEĆ

Gdy zdasz egzamin, dyrektor szkoły wyda ci kartę rowerową, którą zawsze musisz mieć przy sobie podczas jazdy rowerem po drodze.

### Ćwiczenie 1

Pomyśl i odpowiedz, w jaki sposób możesz się dobrze przygotować do egzaminu na kartę rowerową.

### ZAPAMIĘTAJ!

Kartę rowerową może uzyskać uczeń, który:

- ▶ ukończył 10 lat i dobrze zna przepisy ruchu drogowego,
- ▶ potrafi bezpiecznie kierować rowerem,
- ▶ wie, kiedy rower jest sprawny i nadaje się do jazdy,
- ▶ umie udzielić pierwszej pomocy,
- ▶ dostał zgodę rodziców i wychowawcy.

## Kiedy twój rower nadaje się do bezpiecznej i zgodnej z przepisami jazdy?

Rowerzysta jest bezpieczny wtedy, gdy wsiada na sprawny i zadbane rower. Przed wyjazdem na drogę upewnij się, czy twój rower nadaje się do jazdy.

### WARTO WIEDZIEĆ

**Siodelko** należy ustawić na takiej wysokości, aby swobodnie oprzeć piętę na pedale w jego najniższym położeniu, przy lekko ugiętej nodze. Po zatrzymaniu roweru powinno się móc dotknąć ziemi palcami stóp.

**Kierownica** powinna być ustawiona niżej niż siodełko. Przy rękach opartych o kierownicę tułów ma być lekko pochylony do przodu.

### Zanim wsiądziesz na rower, sprawdź, czy:

- hamulce są sprawne,
- opony są dobrze napompowane i nie są zużyte,
- dzwonek działa prawidłowo,
- łańcuch jest czysty i dobrze nasmarowany,
- wysokość kierownicy i wysokość siodełka są dostosowane do twojego wzrostu,
- przednie światło jest ustawione w taki sposób, żeby dobrze oświetlać drogę,
- rower ma wszystkie wymagane prawem elementy wyposażenia wpływające na bezpieczną jazdę.



### ZAPAMIĘTAJ!

Każdy rower musi być wyposażony w:

- ▶ światło białe z przodu,
- ▶ światło odblaskowe z tyłu, o kształcie innym niż trójkąt,
- ▶ światło czerwone z tyłu,
- ▶ co najmniej jeden skutecznie działający hamulec,
- ▶ dzwonek lub inny sygnał ostrzegawczy o nieprzerazliwym dźwięku.

### Ćwiczenie 2

Sprawdź, czy twój rower ma wszystkie obowiązkowe elementy wyposażenia. Jakie jeszcze inne elementy wyposażenia możesz zamontować na swoim rowerze, aby poprawić bezpieczeństwo swoje i innych uczestników ruchu drogowego?

### WARTO WIEDZIEĆ

Światła roweru mogą nie być zamontowane na stałe, ale jeżeli pogorszy się widoczność (np. w razie silnych opadów, mgły lub zapadnięcia zmroku), musisz zamontować oświetlenie na rowerze i dopiero wtedy możesz kontynuować jazdę.

# Wyposażenie roweru

## Elementy obowiązkowe



Sprawny hamulec



Dzwonek



Światło odblaskowe z tyłu i światło czerwone z tyłu



Światło białe z przodu



## Przykładowe elementy nieobowiązkowe



Lusterko wsteczne



Dodatkowe światła odblaskowe



# Sprawdź się

Wybierz poprawną odpowiedź. Zapisz ją w zeszytcie lub na kartce.

- 1** Dokumentem uprawniającym do jazdy rowerem po drodze jest:
  - A. legitymacja szkolna.
  - B. karta rowerowa.
  - C. pozwolenie na jazdę rowerem podpisane przez rodziców.
  
- 2** Kartę rowerową może zdobyć uczeń, który ukończył:
  - A. 7 lat.
  - B. 10 lat.
  - C. 9 lat.
  
- 3** Elementem wyposażenia obowiązkowego roweru jest:
  - A. lusterko wsteczne.
  - B. światło odblaskowe zamontowane w kołach rowerowych.
  - C. światło barwy białej z przodu roweru.
  
- 4** Gotowy do jazdy rower powinien mieć:
  - A. sprawny co najmniej jeden hamulec.
  - B. sprawne oba hamulce.
  - C. sprawny hamulec nożny i jeden z hamulców ręcznych.
  
- 5** Wyposażeniem nieobowiązkowym, ale zwiększającym bezpieczeństwo rowerzysty jest:
  - A. lusterko wsteczne
  - B. sygnał dźwiękowy (dzwonek).
  - C. światło odblaskowe z tyłu roweru o kształcie innym niż trójkąt.
  
- 6** Kartę rowerową musisz mieć przy sobie:
  - A. zawsze podczas jazdy rowerem.
  - B. tylko podczas jazdy rowerem po mieście i po drogach twardych.
  - C. przez cały czas, również wtedy, gdy nie jedziesz rowerem.
  
- 7** Kierownica roweru powinna być ustawiona:
  - A. wyżej niż siodełko.
  - B. niżej niż siodełko.
  - C. na tej samej wysokości co siodełko.
  
- 8** Kartę rowerową wydaje nieodpłatnie:
  - A. dyrektor szkoły.
  - B. wychowawca klasy.
  - C. komendant policji.

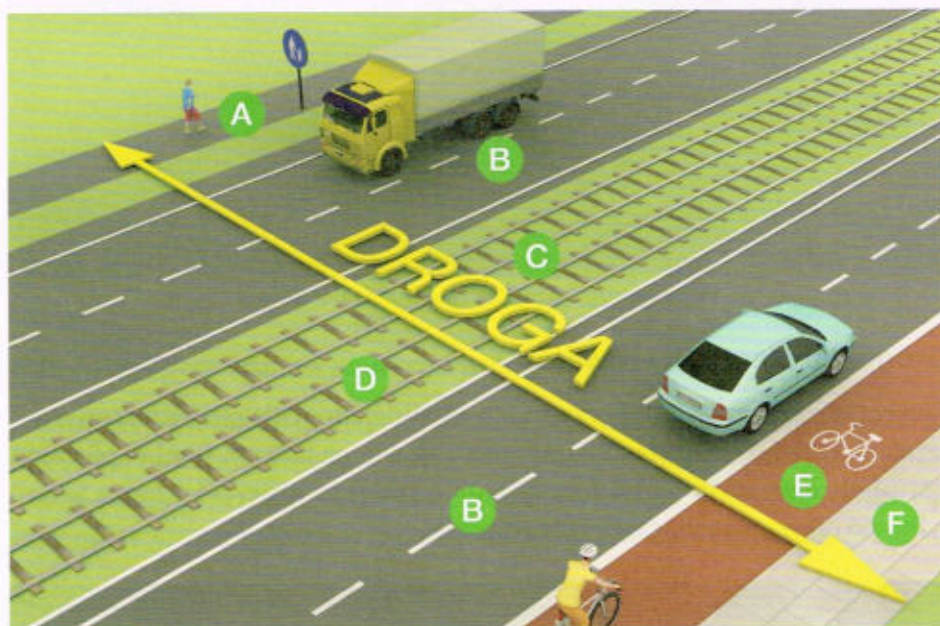
# 2

## Rowerem i pieszo po drodze

### Rowerzysta na drodze

#### Droga i jej części

Na drogę składają się różne elementy, z których mogą korzystać uczestnicy ruchu drogowego.



Na rysunku powyżej przedstawiono drogę, na którą składają się:

- A droga dla pieszych,
- B dwie jezdnie,
- C pas zieleni rozdzielający jezdnię,
- D torowisko pojazdów szynowych (tramwajów),
- E pas ruchu dla rowerów,
- F chodnik.

#### Ćwiczenie 1

Zastanów się i odpowiedz, jaka jest różnica między drogą a jezdnią. Po której części pokazanej na rysunku drogi należy się poruszać podczas jazdy rowerem?

#### SŁOWNICZEK

**Uczestnik ruchu** – pieszy, kierujący, a także inna osoba przebywająca w pojeździe lub na pojeździe znajdującym się na drodze.

#### ELEMENTY DROGI

#### SŁOWNICZEK

**Jezdnie** – część drogi przeznaczona do ruchu pojazdów.

## DROGI DLA ROWERZYSTÓW

### Droga dla rowerów

Drogi dla rowerów to najbezpieczniejsze miejsce do poruszania się rowerem. Są one oznaczone znakiem malowanym na jezdni oraz pionowym znakiem „Droga dla rowerów”. Po tych drogach rowerzyści mogą się poruszać w obu kierunkach.



Po tej drodze możesz jechać w obu kierunkach

### Droga dla pieszych i rowerów

Rowerzysta może również korzystać ze wspólnej drogi dla pieszych i rowerów. Jeżeli na takiej drodze znajduje się znak nakazu, na którym symbol pieszego i symbol rowerzysty oddzielono pionową linią, to rowerzyści mogą jechać tylko po części przeznaczony dla rowerów.



Możesz korzystać tylko z części drogi po stronie wskazanej na znaku



Jeśli na znaku nakazu stojącym przy drodze dla pieszych i rowerów symbol pieszego i symbol rowerzysty są oddzielone linią poziomą, to na takiej drodze nie ma wydzielonych części dla pieszych i rowerzystów. Rowerzyści w takim przypadku muszą jechać powoli i ustępować pierwszeństwa pieszym.



Możesz korzystać z całej drogi. Ustępuj pierwszeństwa pieszym



### Pas rowerowy i śluza rowerowa

Pas rowerowy to część jezdni przeznaczona do ruchu rowerów tylko w jednym kierunku. Rowerzysta może dojechać takim pasem do skrzyżowania z sygnalizacją świetlną, przed którym pas się rozszerza, tworząc tzw. **śluzę rowerową**, czyli miejsce, z którego może bezpiecznie skręcić w dowolnym kierunku.

PAS ROWEROWY



Pas rowerowy



Pas ze śluzą rowerową

śluzę  
rowerowa

### Ćwiczenie 2

Zastanów się i odpowiedz, czy na drogach, które znajdują się w twojej okolicy, występują elementy przeznaczone dla rowerzystów. Z których elementów dróg możesz skorzystać podczas jazdy np. do szkoły?

## SŁOWNICZEK

**Pobocze** – część drogi przyległa do jezdni, która może być przeznaczona do ruchu pieszych lub niektórych pojazdów (np. motorowerów).

## Pobocze

Na obszarach wiejskich i poza miastem najczęściej nie ma pasów rowerowych czy ścieżek dla rowerów, więc rowerzyści muszą się poruszać po poboczu.



Droga z poboczem utwardzonym



Droga z poboczem nieutwardzonym

## SŁOWNICZEK

**Chodnik** – część drogi przeznaczona dla pieszych.

## Chodnik

Chodnik służy do poruszania się pieszych, a rowerzyści mogą po nim jechać tylko w wyjątkowych wypadkach, np.:

- podczas bardzo złej pogody: silnego deszczu, śniegu, wiatru, gołoledzi,
- kiedy rowerzysta opiekuje się kierującym rowerem dzieckiem, które ma mniej niż 10 lat,
- gdy obok chodnika ustawiony jest znak nakazu „Droga dla pieszych” wraz z tabliczką „Nie dotyczy rowerów”.

Podczas jazdy rowerem po chodniku zawsze musisz ustępować pierwszeństwa pieszym.



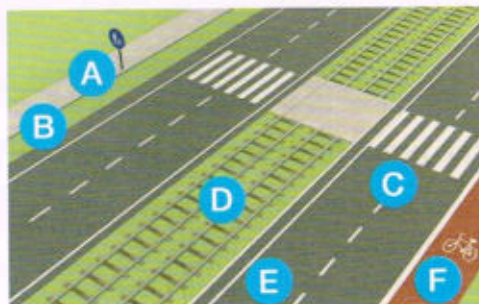
## Jezdnia

W sytuacji gdy nie ma drogi dla rowerów, pasa ruchu dla rowerów ani pobocza, lub pobocze nie nadaje się do jazdy, należy się poruszać po jezdni, jak najbliżej jej prawej krawędzi.



### Cwiczenie 3

Spójrz na rysunek i odpowiedz, z których elementów drogi mogą skorzystać rowerzyści.



### ZAPAMIĘTAJ!

Rowerzysta powinien korzystać z:

- ▶ drogi dla rowerów,
- ▶ pasa ruchu dla rowerów,
- ▶ pobocza.

Jeśli na drodze nie ma takich elementów, rowerzysta powinien jechać po jezdni, jak najbliżej jej prawej krawędzi.

Jazda po chodniku jest zabroniona! Tylko w wyjątkowych sytuacjach, np. podczas złej pogody, rowerzysta może dla swojego bezpieczeństwa wjechać na chodnik.

### WARTO WIEDZIEĆ

Jezdnia jest tą częścią drogi, po której jeżdżą pojazdy, dlatego pamiętaj, aby zachować tam ostrożność i obserwować uważnie to, co się dookoła ciebie dzieje.

## SŁOWNICZEK

**Pieszy** – osoba znajdująca się na drodze, ale nie w pojeździe ani na pojeździe, niewykonywająca na niej robót.

## Pieszy na drodze

### Kto to jest pieszy

Do pieszych zaliczamy osoby, które:

- są na drodze, ale nie znajdują się w pojeździe,
- prowadzą, ciągną lub pchają rower, motocykl albo wózek,
- poruszają się na wózku inwalidzkim,
- mają 10 lub mniej lat i kierują rowerem pod opieką osoby dorosłej.



### Jak przechodzić przez przejście dla pieszych

Przez jezdnię najbezpieczniej jest przechodzić na przejściu dla pieszych. Zanim wejdiesz na przejście:

- dokładnie się rozejrzyj i upewnij, czy nie nadjeżdża żaden pojazd,
- jeżeli widzisz jadący pojazd, poczekaj, aż się zatrzyma, aby umożliwić ci przejście na drugą stronę jezdni.

## PRZECHODZENIE PRZEZ JEZDNIĘ

### Ćwiczenie 4

Przyjrzyj się sytuacjom na rysunkach i zastanów się, jak powinien się zachować pieszy w jednym i drugim przypadku.

A.



B.



## Jak przechodzić przez jezdnię bez przejścia

Kiedy przechodzisz przez jezdnię, na której nie ma przejścia dla pieszych:

- przed wejściem na jezdnię upewnij się, czy nie nadjeżdża żaden pojazd,
- nigdy nie wchodź na jezdnię bezpośrednio przed nadjeżdżającym pojazdem,
- na drugą stronę jezdni przechodź zdecydowanie i po jak najkrótszym odcinku.

### WARTO WIEDZIEĆ

Jeżeli pieszy znajduje się w odległości mniejszej niż 100 m od najbliższego przejścia, to nie może przekroczyć jezdni poza przejściem.

### Pieszemu nie wolno:

- wchodzić na jezdnię z za pojazdu lub innej przeszkody zasłaniającej widok na drogę,
- przechodzić przez jezdnię w miejscu słabo widocznym dla kierujących pojazdami (np. przed wzniesieniem lub zakrętem),
- przebiegać przez jezdnię i chodzić po torowisku,
- przechodzić przez jezdnię w miejscu, w którym są barierki, lub tam, gdzie chodnik jest odgradzony od jezdni,
- przechodzić na drugą stronę drogi, która składa się z dwóch jezdni rozdzielonych od siebie (np. pasem zieleni), w miejscu innym niż przejście dla pieszych.



### ZAPAMIĘTAJ!

Piesi to osoby, które:

- ▶ są na drodze, ale nie kierują pojazdami ani nie są pasażerami pojazdów,
- ▶ prowadzą rower, pchają bądź ciągną wózek lub są na wózku inwalidzkim,
- ▶ mają 10 lub mniej lat i kierują rowerem pod opieką osoby dorosłej.

Przejście dla pieszych to najbezpieczniejsze miejsce do przechodzenia przez jezdnię.



## Sprawdź się

Wybierz poprawną odpowiedź. Zapisz ją w zeszyte lub na kartce.

1 Pobocze jest częścią drogi przeznaczoną do ruchu:

- A. m.in. rowerów.
- B. tylko pieszych.
- C. samochodów.

2 Pas ruchu dla rowerów służy do:

- A. jazdy rowerem po jezdni tylko w jednym kierunku.
- B. jazdy rowerem po poboczu.
- C. jazdy rowerem po jezdni w obu kierunkach.

3 Pokazana na rysunku część drogi, na której stoją rowerzyści:

- A. jest przeznaczona do parkowania rowerów.
- B. znajduje się na przedłużeniu pasa ruchu dla rowerów.
- C. służy do zmniejszenia prędkości szybko jadących rowerów.



4 Pieszy powinien poruszać się po:

- A. autostradzie.
- B. drodze ekspresowej.
- C. chodniku.

5 Osoba, która prowadzi rower po przejściu dla pieszych:

- A. postępuje niezgodnie z przepisami, ponieważ rowerzysta nie może korzystać z przejścia dla pieszych.
- B. postępuje zgodnie z przepisami, ponieważ w tej sytuacji jest pieszym.
- C. postępuje nieprawidłowo, ponieważ rowerem powinno się jechać powoli po przejściu.

6 Pieszy może przechodzić przez jezdnię poza przejściem dla pieszych, jeżeli najbliższe przejście znajduje się w odległości co najmniej:

- A. 150 m.
- B. 100 m.
- C. 50 m.

7 Jeżeli na drodze nie ma chodnika ani pobocza, to pieszy może skorzystać z jezdni, idąc nią:

- A. tylko po lewej stronie.
- B. tylko po prawej stronie.
- C. po dowolnej stronie, jak najbliżej krawędzi.

# 3

## Zasady jazdy rowerem

### O czym musisz pamiętać na drodze?

Twoje zachowanie na drodze nie powinno stanowić zagrożenia ani dla innych, ani dla siebie. Warto zapamiętać i przestrzegać 10 zasad bezpiecznej oraz zgodnej z przepisami jazdy.

#### 10 zasad bezpiecznej jazdy rowerem

- 1 Zawsze trzymaj się jak najbliżej prawej krawędzi drogi.
- 2 Korzystaj z dróg przeznaczonych do ruchu rowerów: drogi dla rowerów, pasa rowerowego oraz pobocza.
- 3 Staraj się trzymać ręce na kierownicy, a nogi na pedalach.
- 4 Odpowiednio wcześniej sygnalizuj wyciągnięciem ręki zamiar skrętu w prawo lub lewo, a zanim skręcisz, upewnij się, czy możesz bezpiecznie wykonać ten manewr.
- 5 Utrzymuj bezpieczny odstęp, kiedy omijasz przeszkodę albo wyprzedzasz inne pojazdy bądź pieszych.
- 6 Podczas jazdy nie trzymaj się innych pojazdów ani nie próbuj nikogo holować.
- 7 Nie przewoź innych osób na rowerze jednoosobowym.
- 8 Podczas jazdy nie korzystaj z telefonu komórkowego.
- 9 Zakładaj kask ochronny oraz kamizelkę odblaskową. W warunkach zmniejszonej przejrzystości powietrza włączaj też światła na rowerze.
- 10 Nie przejeżdżaj rowerem po przejściu dla pieszych.



#### Ćwiczenie 1

Pomyśl, o jakie inne punkty można rozszerzyć powyższe zasady bezpiecznej jazdy rowerem.



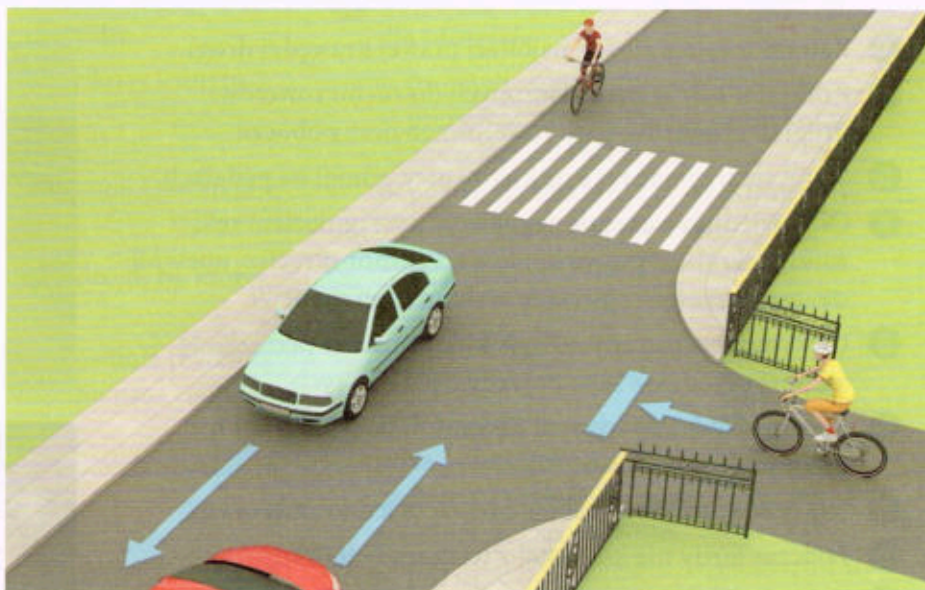
### SZCZEGÓLNA OSTROŻNOŚĆ

## Zasada szczególnej ostrożności

Podczas jazdy rowerem musisz przestrzegać przepisów ruchu drogowego. W niektórych sytuacjach należy jednak być szczególnie ostrożnym, żeby móc szybko zareagować w razie niebezpieczeństwa.

### Szczególną ostrożność rowerzysta musi zachować:

- na drogach dla pieszych i rowerów oraz na chodnikach,
- na przejściach dla pieszych,
- na skrzyżowaniach,
- na przejazdach kolejowych i tramwajowych,
- wyjeżdżając rowerem na drogę ze swojego domu lub z podwórka.



Zachowaj szczególną ostrożność przy wyjeżdżaniu z podwórka

### WARTO WIEDZIEĆ

Pamiętaj, że wśród uczestników ruchu drogowego mogą być także osoby niepełnosprawne, np. niewidome. Zawsze staraj się pomagać takim osobom i ułatwiać im poruszanie się po drodze.

### Ćwiczenie 2

Przeanalizuj swoją drogę z domu do szkoły i zastanów się, w których z mijanych miejsc musisz zachować szczególną ostrożność podczas jazdy rowerem. Jak należy się zachować w tych miejscach?

### Zasada ograniczonego zaufania

Nie wszyscy uczestnicy ruchu drogowego zachowują ostrożność na drodze. Dlatego zawsze pamiętaj o zasadzie ograniczonego zaufania. Oznacza ona, że podczas poruszania się po drodze musisz reagować na błędy innych i starać się nie dopuszczać do powstania niebezpieczeństwa.



## Zasadę ograniczonego zaufania należy zachować w stosunku do:

- innych uczestników ruchu drogowego,
- urządzeń znajdujących się na drodze (np. sterujących ruchem), ponieważ mogą się popsuć i tym samym narazić ciebie i innych na niebezpieczeństwo.

OGRANICZONE  
ZAUFANIE



Przed przejazdem kolejowym zawsze stosuj zasadę ograniczonego zaufania

### Ćwiczenie 3

Jak myślisz, dlaczego niektórzy kierowcy uważają, że bezpieczniejszym przejazdem kolejowym jest przejazd bez zapór, czyli niestrzeżony?

#### ZAPAMIĘTAJ!

Szczególna ostrożność obowiązuje kierującego rowerem m.in. podczas:

- ▶ wyjeżdżania z posesji na drogę,
- ▶ zbliżania się do skrzyżowania i przejeżdżania przez skrzyżowanie,
- ▶ zbliżania się do przejścia dla pieszych lub przejazdu dla rowerzystów,
- ▶ przejeżdżania przez przejazd kolejowy lub tramwajowy,
- ▶ korzystania z drogi dla pieszych i rowerów oraz z chodnika.

Zasada ograniczonego zaufania oznacza, że rowerzysta poruszający się po drodze powinien unikać sytuacji niebezpiecznych, odpowiednio reagować na nieprawidłowe zachowanie innych i tym samym nie dopuszczać do powstania niebezpieczeństwa.

# Szczególna ostrożność

Należy zachować szczególną ostrożność podczas przejeżdżania w pobliżu miejsc uczęszczanych przez dzieci, takich jak szkoły, place zabaw, boiska.



Szczególna ostrożność obowiązuje rowerzystów, którzy zbliżają się do skrzyżowania, przejścia dla pieszych i przejazdu dla rowerzystów. Należy ją zachować również podczas zmiany kierunku jazdy lub pasa ruchu.



Zanim wjedziesz na przejazd kolejowy z otwartymi zaporami, dokładnie się rozejrzyj i sprawdź, czy nie zbliża się pociąg. Ustawienie zabezpieczeń na przejeździe kolejowym nie zwalnia kierujących z obowiązku zachowania szczególnej ostrożności.



## Ograniczone zaufanie

Nawet jeśli masz zielone światło, musisz zachować ograniczone zaufanie do innych uczestników ruchu drogowego. Mogą oni (np. oślepieni słońcem) nie zauważyć światła czerwonego i wjechać na skrzyżowanie.



Kierujący rowerami mają pierwszeństwo przejazdu na przejeździe dla rowerzystów, ale może się zdarzyć, że jakiś kierowca nie zastosuje się do tego przepisu.

Ograniczone zaufanie do kierowców może cię uchronić przed wypadkiem.

Podczas przejeżdżania przez przejazd kolejowy z podniesionymi zaporami należy zwolnić lub zatrzymać się i dokładnie sprawdzić, czy nie zbliża się pociąg.

Pamiętaj o zasadzie ograniczonego zaufania – urządzenia zabezpieczające mogą ulec awarii, a dróżnik może nie zdążyć opuścić zapór lub półzapór.

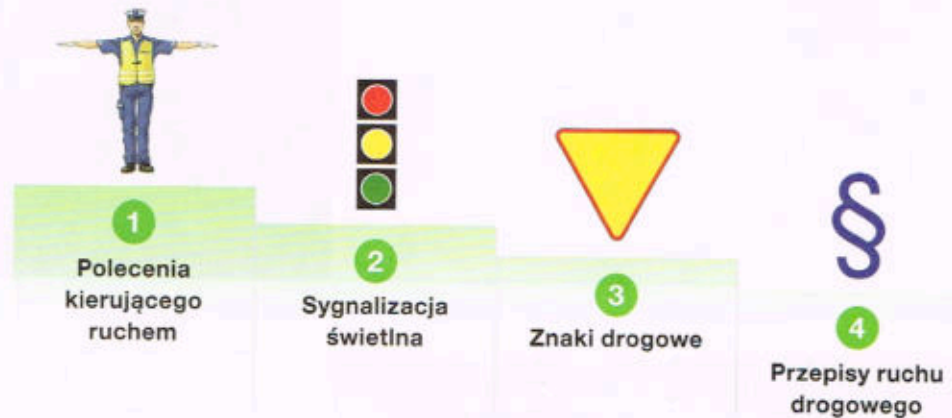


## Kogo rowerzysta musi słuchać na drodze?

W bezpiecznej jeździe rowerem po drodze pomogą ci:

- osoby kierujące ruchem,
- sygnalizacja świetlna,
- znaki drogowe stojące obok jezdni lub namalowane na drodze.

### Co jest najważniejsze na drodze?



## Kierowanie ruchem przez policjanta

### OSOBA KIERUJĄCA RUCHEM

Uczestnicy ruchu drogowego w pierwszej kolejności powinni się stosować do poleceń osoby kierującej ruchem (np. policjanta) i sygnałów przez nią nadawanych. Polecenia tej osoby są ważniejsze niż kolor światła na sygnalizatorze czy znak drogowy.

### WARTO WIEDZIEĆ

Do kierowania ruchem na drogach są uprawnieni nie tylko policjanci, ale także strażników miejskich, osób wykonujących roboty drogowe czy strażaków, którzy kierują ruchem podczas akcji ratowniczej.

Stojący na skrzyżowaniu policjant może wydawać polecenia w sposób przedstawiony poniżej. Poszczególne postawy policjanta odpowiadają pokazanym obok niego sygnałom świetlnym i nakazują kierującym pojazdami odpowiednie zachowanie.



Zakaz wjazdu na skrzyżowanie



Zakaz wjazdu – za chwilę nastąpi zmiana sygnału



Można wjechać na skrzyżowanie



Zakaz wjazdu – za chwilę nastąpi zmiana sygnału

## Postawy policjanta na skrzyżowaniu



Nie możesz wjechać na skrzyżowanie.



Przygotuj się do wjazdu na skrzyżowanie, niebawem zapali się światło zielone.



Możesz wjechać na skrzyżowanie.



Nie możesz wjechać na skrzyżowanie, niebawem zapali się światło czerwone.

## SYGNAŁY I ZNAKI

### Sygnalizacja świetlna i znaki drogowe

Sygnaly świetlne są ważniejsze niż znaki drogowe.

W sytuacji pokazanej na rysunku rowerzysta – pomimo stojącego przed nim znaku „Stop” – nie musi się zatrzymać, aby ustąpić pierwszeństwa pojazdowi jadącemu z prawej strony, bo dla jego kierunku świeci się światło zielone, które zezwala na wjazd na skrzyżowanie.



### Ćwiczenie 4

Jak powinien się zachować rowerzysta, który widzi następującą sytuację?

A jak powinien się zachować rowerzysta, jeśli w pokazanej sytuacji stojący bokiem policjant podniesie do góry prawą rękę?



## POJAZD UPRIWILEJOWANY

### WARTO WIEDZIEĆ

Jeżeli drogą jedzie pojazd uprzywilejowany, pozostałe pojazdy muszą utworzyć tzw. korytarz życia, który umożliwia szybki przejazd tą drogą.

### Pojazdy uprzywilejowane

Musisz ułatwić przejazd pojazdom na sygnale. Takim sygnałem są niebieskie lub niebiesko-czerwone sygnaly świetlne i sygnaly dzwinkowe.

Pojazdy uprzywilejowane to np.:

- karetka pogotowia,
- wóz strażacki,
- radiowóz policji,
- pojazdy innych służb, np. Straży Granicznej czy straży miejskiej.

Nawet jeśli masz zielone światło, musisz się zatrzymać i przepuścić taki pojazd.



### ZAPAMIĘTAJ!

Polecenia i sygnaly dawane przez osoby kierujące ruchem są ważniejsze od sygnałów świetlnych i znaków drogowych. Sygnaly świetlne są ważniejsze od znaków drogowych regulujących pierwszeństwo przejazdu.

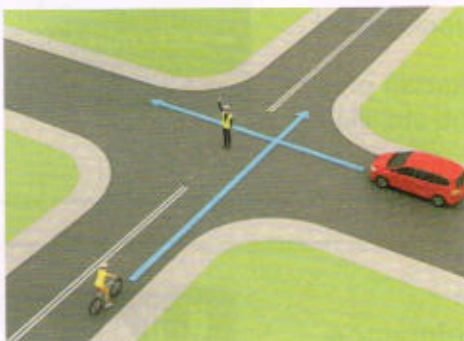
Jeżeli na drodze spotkasz pojazd uprzywilejowany, musisz ułatwić mu przejazd.



## Sprawdź się

Wybierz poprawną odpowiedź. Zapisz ją w zeszyte lub na kartce.

- 1** Kierujący rowerem w pierwszej kolejności powinien stosować się do:
  - A. poleceń nadawanych przez kierującego ruchem.
  - B. sygnałów świetlnych znajdujących się na drodze.
  - C. znaków drogowych.
- 2** Szczególną ostrożność należy zachować podczas:
  - A. wyjeżdżania rowerem z posesji na drogę.
  - B. jazdy po drodze dla rowerów.
  - C. jazdy pasem rowerowym.
- 3** W sytuacji pokazanej na rysunku:
  - A. obaj kierujący nie powinni wjeżdżać na skrzyżowanie.
  - B. kierujący samochodem może spokojnie wjechać na skrzyżowanie.
  - C. rowerzysta może wjechać na skrzyżowanie.



- 4** Gdy policjant stoi przodem lub tyłem do kierujących, oznacza to:
  - A. zezwolenie na wjazd na skrzyżowanie.
  - B. że za chwilę zabroni on wjazdu na skrzyżowanie jadącym pojazdom.
  - C. bezwzględny zakaz wjazdu na skrzyżowanie.



- 5** Pojazdem uprzywilejowanym, któremu musimy zawsze ułatwić przejazd, jest:
  - A. każdy pojazd policji.
  - B. każdy pojazd straży pożarnej.
  - C. pojazd wysyłający niebieskie lub niebiesko-czerwone sygnały świetlne i sygnały dźwiękowe.

# 4

## Znaki i sygnały drogowe

### Rodzaje znaków drogowych

Znaki drogowe mogą być ustawione obok drogi (znaki pionowe) lub namalowane na jezdni (znaki poziome).

### Znaki drogowe pionowe

#### ZNAKI PIONOWE

W zależności od kształtu i koloru wyróżniamy znaki pionowe:

- ostrzegawcze – ostrzegają o grożącym niebezpieczeństwie i wzywają do zachowania szczególnej ostrożności,
- zakazu – zakazują pewnych zachowań na drodze,
- nakazu – nakazują najczęściej jazdę w określonym kierunku,
- informacyjne – informują np. o rodzaju drogi lub ważnych obiektach.

### Rodzaje znaków pionowych

#### Znaki ostrzegawcze

Mają kształt trójkąta z czerwoną obwódką i żółte tło.



#### Znaki informacyjne

Mają kształt kwadratu lub prostokąta (najczęściej z niebieskim tłem).



#### Znaki zakazu

Są okrągłe (z wyjątkiem znaku „Stop”) i mają czerwoną obwódkę (z wyjątkiem znaków odwołujących, które nie mają obwódki).



#### Znaki kierunku i miejscowości

Mają kształt prostokąta lub strzałki.



#### Znaki nakazu

Mają okrągły kształt i niebieskie tło.



#### Znaki uzupełniające

Mają kształt prostokąta.





## Tabliczki i napisy na znakach

Tabliczki pod znakami pionowymi dokładniej określają znaczenie znaku lub zakres jego obowiązywania.

Tabliczka oznaczająca koniec odcinka niebezpiecznego



Takie samo znaczenie jak tabliczki mają dodatkowe napisy, które znajdują się na znakach drogowych.

Napis wskazujący, że zakaz postoju obowiązuje tylko od godz. 18 do godz. 6



## Znaki pionowe, które musisz dobrze znać

Niektóre znaki odbiegają wyglądem od pozostałych znaków z danej grupy. Ich wyróżniający się kształt ma zwrócić na nie uwagę uczestników ruchu drogowego. Mają one szczególne znaczenie, bo ustawia je się zwykle w miejscach, gdzie może dojść do wypadku (skrzyżowania, przejazdy kolejowe).

## Znaki, które musisz znać

Znak ostrzegawczy  
„Ustąp pierwszeństwa  
przejazdu”



Znak zakazu  
„Stop – ustąp  
pierwszeństwa przejazdu”



Znak informacyjny  
„Droga  
z pierwszeństwem”



Znak informacyjny  
„Koniec drogi  
z pierwszeństwem”



Znak dodatkowy  
„Krzyż św. Andrzeja  
przed przejazdem  
kolejowym  
wielotorowym”



Znak dodatkowy  
„Krzyż św. Andrzeja  
przed przejazdem  
kolejowym  
jednotorowym”



## Cwiczenie 1

Zastanów się, jakie znaki spotykasz na swojej drodze do szkoły. Czy wiesz, jakie jest ich znaczenie i dlaczego ustawiono je akurat w tym miejscu?

### Znaki drogowe poziome

Znaki poziome są namalowane na jezdni najczęściej kolorem białym. Większość znaków poziomych ma swój odpowiednik w postaci znaku pionowego.

#### ZNAKI POZIOME

### Znaki pionowe i poziome o tym samym znaczeniu

Znak pionowy i poziomy  
„Przejście dla pieszych”



Znak pionowy i poziomy  
„Stop”



Znak pionowy i poziomy  
„Droga dla rowerów”



### Żółte znaki poziome

Na jezdni mogą być namalowane także znaki koloru żółtego. Są one ważniejsze niż znaki białe.

#### WARTO WIEDZIEĆ

Najczęściej żółte znaki maluje się podczas remontu dróg, np. w związku ze zmianą dotychczasowego kierunku jazdy.



## Czerwone znaki poziome

Na jezdni oprócz znaków poziomych koloru białego i żółtego możesz zobaczyć kolor czerwony. Są nim oznaczane np.:

- przejazdy dla rowerów,
- pasy rowerowe przed skrzyżowaniami,
- przejścia dla pieszych.



### Ćwiczenie 2

Jak myślisz, dlaczego w niektórych miejscach wprowadza się czerwony kolor do znaków poziomych malowanych na jezdni?

#### ZAPAMIĘTAJ!

Znaki pionowe dzielą się na następujące grupy:

- ▶ ostrzegawcze,
- ▶ zakazu,
- ▶ nakazu,
- ▶ informacyjne,
- ▶ kierunku i miejscowości,
- ▶ znaki uzupełniające,
- ▶ znaki dodatkowe.

Poza tym są jeszcze tabliczki do znaków drogowych.

Rowerzyści są zobowiązani przestrzegać zarówno znaków pionowych, jak i znaków poziomych namalowanych na jezdni.

Poziome znaki drogowe koloru żółtego mają pierwszeństwo przed znakami namalowanymi kolorem białym.

## SYGNAŁY DROGOWE

### WARTO WIEDZIEĆ

Zielone światło nie zawsze pozwala wjechać na skrzyżowanie. Nie możesz wjechać na zielonym, jeśli mogłoby to spowodować utrudnienie ruchu (np. innym kierującym, którzy nie zdążyli opuścić skrzyżowania).

### WARTO WIEDZIEĆ

Jeśli na skrzyżowaniu nie działa sygnalizacja świetlna albo świeci się (miga) tylko sygnał koloru żółtego, to kierujący muszą przejechać przez to skrzyżowanie zgodnie z innymi przepisami i znakami drogowymi ustawionymi obok sygnalizatorów.

## Sygnaly drogowe

Obok jezdni lub nad jezdnią mogą znajdować się sygnalizatory świetlne, które regulują pierwszeństwo przejazdu na skrzyżowaniach. Są one ważniejsze niż znaki drogowe.

### Sygnaly świetlne nadawane przez sygnalizator

Kolory światła na sygnalizatorze oznaczają:

- **czerny** – zakaz wjazdu za sygnalizator,
- **żółty** – zakaz wjazdu za sygnalizator, chyba że w chwili pojawienia się tego sygnału pojazd znajduje się tak blisko sygnalizatora, że nie może zatrzymać się przed nim bez gwałtownego hamowania; sygnał ten oznacza jednocześnie, że za chwilę zapali się światło czerwone,
- **zielony** – zezwolenie na wjazd za sygnalizator,
- **czerny i żółty, nadawane jednocześnie** – zakaz wjazdu za sygnalizator; sygnały te oznaczają także, że za chwilę zapali się światło zielone.



### Sygnaly świetlne dla rowerzystów

Istnieją sygnalizatory świetlne przeznaczone tylko dla rowerzystów. Mają one dwa kolory światła:

- **czerny** – zakaz wjazdu na przejazd,
- **zielony** – oznacza zezwolenie na wjazd na przejazd dla rowerzystów. Jeżeli sygnał zielony miga, to oznacza, że za chwilę zapali się sygnał czerny i rowerzysta jest obowiązany jak najszybciej opuścić przejazd.



### ZAPAMIĘTAJ!

Sygnał czerny na sygnalizatorze oznacza zawsze bezwzględny zakaz wjazdu na skrzyżowanie. Nie należy także wjeżdżać na skrzyżowanie, gdy świeci się sygnał żółty.

Sygnał zielony oznacza, że możesz wjechać na skrzyżowanie z zachowaniem szczególnej ostrożności.



# Sprawdź się

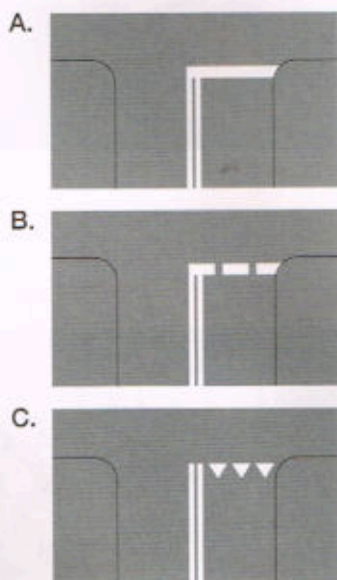
Wybierz poprawną odpowiedź. Zapisz ją w zeszyte lub na kartce.

- 1 Znaki ostrzegawcze mają:
- A. kształt trójkąta i żółte wypełnienie.
  - B. okrągły kształt i żółte tło.
  - C. okrągły kształt i białe tło.

- 2 Znak pokazany obok należy do grupy:
- A. znaków nakazu.
  - B. znaków informacyjnych.
  - C. znaków zakazu.



- 3 Pionowemu znakowi „Stop” odpowiada namalowany na jezdni znak poziomy:



- 4 Do zachowania szczególnej ostrożności zobowiązują nas znaki:
- A. ostrzegawcze.
  - B. informacyjne.
  - C. zakazu.

- 5 Kiedy rowerzysta widzi ten znak pionowy, powinien:

- A. zawsze zatrzymać się w takim miejscu, aby dobrze ocenić, co się dzieje na drodze z pierwszeństwem.
- B. zatrzymać się przed znakiem i po 3 sekundach ruszyć dalej.
- C. natychmiast się zatrzymać przy znaku.



- 6 Kiedy kierujący rowerem widzi pokazany obok znak, zbliża się do:

- A. przejazdu kolejowego strzeżonego.
- B. przejazdu kolejowego niestrzeżonego.
- C. przejazdu tramwajowego.



- 7 Świecące się jednocześnie światła czerwone i żółte oznaczają:

- A. zezwolenie na wjazd na skrzyżowanie.
- B. że za chwilę zapali się sygnał czerwony.
- C. bezwzględny zakaz wjazdu na skrzyżowanie.



# 5

## Podstawowe manewry na drodze

### WŁĄCZANIE SIĘ DO RUCHU

#### SŁOWNICZEK

**Włączanie się do ruchu** – rozpoczęcie jazdy po postoju lub zatrzymaniu, które nie wynikały z warunków na drodze ani z przepisów drogowych.

#### SŁOWNICZEK

**Droga twarda** – droga o nawierzchni z asfaltu lub innego twardego materiału. Długość utwardzenia powinna przekraczać 20 m.

**Droga gruntowa** – droga, która nie jest pokryta żadnym materiałem utwardzonym, np. droga polna, leśna bądź żwirowa.

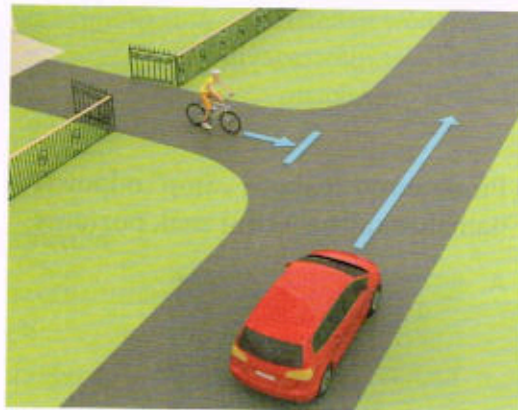
**Droga wewnętrzna** – najczęściej droga na terenie osiedla, parkingu lub placu, na którym odbywa się ruch pojazdów i pieszych.

### Włączanie się do ruchu

Każdy rowerzysta rozpoczyna swoją jazdę rowerem od wykonania manewru włączenia się do ruchu.

#### Rowerzysta włącza się do ruchu, gdy wyjeżdża z:

- podwórka – na drogę,
- drogi wewnętrznej – na jezdnię,
- strefy ruchu lub strefy zamieszkania – na jezdnię,
- pobocza, drogi dla rowerów albo chodnika – na jezdnię,
- parkingu – na jezdnię,
- pola – na drogę gruntową lub twardą,
- drogi gruntowej – na drogę twardą.



Manewr włączania się do ruchu nie wydaje się trudny, jednak zawsze wymaga zachowania szczególnej ostrożności. Jeżeli podczas włączania się do ruchu zmieniasz kierunek jazdy lub pas ruchu, musisz to bezwzględnie zasignalizować wyciągnięciem ręki.



#### Ćwiczenie 1

W jaki sposób powinien się zachować rowerzysta, który wyjeżdża z podwórka na drogę? Czy jest on włączającym się do ruchu?

## Ćwiczenie 2

Zastanów się, jak w pokazanej na rysunku sytuacji powinni się zachować obaj kierujący. Który z nich jest włączającym się do ruchu?



## WARTO WIEDZIEĆ

Jeżeli wykonanie manewru jest utrudnione, np. gdy drogę zasłania zaparkowany pojazd, należy poprosić o pomoc osobę, która ma możliwość lepszej oceny sytuacji na drodze.

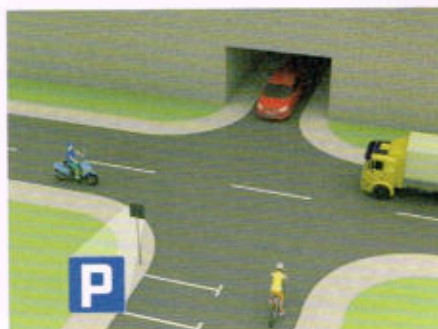
## Ćwiczenie 3

Przeczytaj opisy dwóch sytuacji na drodze. W którym punkcie opisano włączanie się do ruchu?

- A. Podczas jazdy rowerem do szkoły Asia spotkała na drodze pieszych, którzy przechodzili po przejściu na drugą stronę jezdni. Dziewczynka zatrzymała się, aby ich przepuścić, a następnie ruszyła w dalszą drogę.
- B. Karol jechał rowerem i zauważył idącego chodnikiem Maćka. Zatrzymał się, aby zamienić z nim kilka zdań, a potem ruszył w dalszą drogę.

## Ćwiczenie 4

Przyjrzyj się rysunkowi obok i odpowiedz, czy rowerzysta włącza się do ruchu. Uzasadnij swoją odpowiedź.



## WARTO WIEDZIEĆ

Jeżeli zatrzymanie roweru jest skutkiem tylko twojej decyzji, np. chcesz porozmawiać z kolegami lub kupić coś w sklepie, to kontynuując jazdę, zawsze włączasz się do ruchu.

## ZAPAMIĘTAJ!

**Włączasz się do ruchu**, gdy rozpoczynasz jazdę po postoju lub zatrzymaniu, które nie wynikały z warunków na drodze lub przepisów ruchu drogowego.

**Zanim włączysz się do ruchu**, musisz się upewnić, że nie zagrazi to bezpieczeństwu twojemu ani innych. Musisz również zachować szczególną ostrożność i ustąpić pierwszeństwa wszystkim, którzy już uczestniczą w ruchu drogowym.

**Nie włączasz się do ruchu**, gdy ruszasz po zatrzymaniu wynikającym z przepisów (np. po zapaleniu się zielonego światła) bądź gdy wynika to z warunków na drodze (np. gdy poruszasz się w korku).

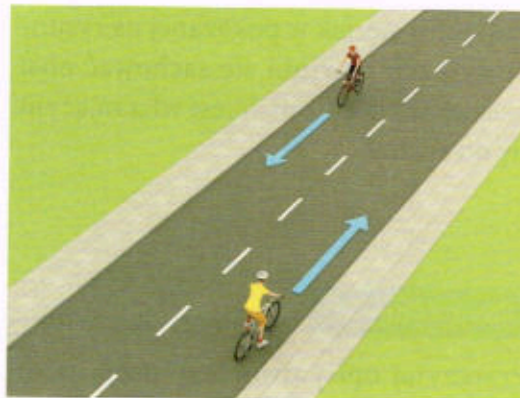
## WYMIJANIE

### SŁOWNICZEK

**Wymijanie** – przejeżdżanie obok pojazdu poruszającego się w przeciwnym do nas kierunku.

## Wymijanie

Podczas wymijania zawsze należy zachować bezpieczny odstęp. Jest to szczególnie ważne, gdy wymijamy szerokie pojazdy (ciężarówki, autobusy) na wąskich drogach. Dla zwiększenia bezpieczeństwa warto wtedy zjechać maksymalnie na prawą stronę lub nawet się zatrzymać.



## WARTO WIEDZIEĆ

Bezpieczeństwu rowerzysty może zagrażać podmuch powietrza z nadjeżdżającego z naprzeciwka dużego pojazdu, zwłaszcza gdy porusza się on ze znaczną prędkością. Rowerzysta może wtedy stracić równowagę i przestanie panować nad pojazdem.

## Wymijanie na wąskich drogach

Niekiedy na jezdni, w bardzo wąskich miejscach, mogą być ustawione dodatkowo znaki, które regulują zasady przejazdu.

## Znaki na wąskich odcinkach dróg

Znak zakazu  
„Pierwszeństwo dla nadjeżdżających z przeciwka”



Znak informacyjny  
„Pierwszeństwo na zwężonym odcinku jezdni”



Dodatkowe znaki ostrzegające o rodzaju zwężenia na jezdni



„Zwężenie jezdni dwustronne”



„Zwężenie jezdni prawostronne”

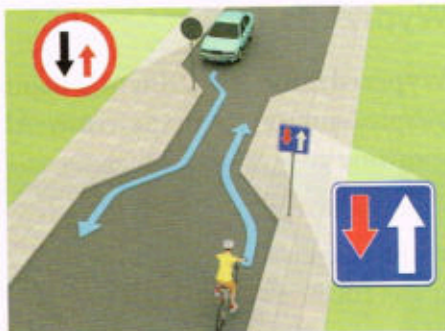


„Zwężenie jezdni lewostronne”



### Ćwiczenie 5

Jak w sytuacji pokazanej na rysunku powinni się zachować obaj kierujący, którzy zbliżają się do oznakowanego znakami pionowymi zwężenia jezdni?



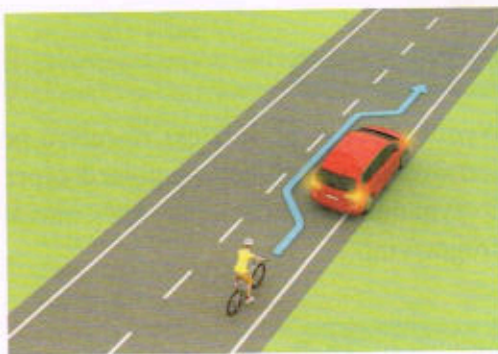
### ZAPAMIĘTAJ!

Wymijanie to przejeżdżanie obok pojazdu jadącego w przeciwnym do nas kierunku. Wymijając inne pojazdy, należy zachować ostrożność i bezpieczny odstęp.

## Omijanie

Podczas omijania należy zachować bezpieczny odstęp, a w razie potrzeby zmniejszyć prędkość. Pamiętaj, że:

- przed rozpoczęciem manewru musisz się upewnić, że można go wykonać bezpiecznie,
- należy ustąpić pierwszeństwa pojazdom jadącym z naprzeciwka,
- pojazd sygnalizujący skręt w lewo można omijać wyłącznie z prawej strony,
- nie wolno omijać pojazdów, które zatrzymały się przed przejściem dla pieszych po to, aby przepuścić będących na nim pieszych.



### Ćwiczenie 6

Wyobraź sobie, że widzisz przed sobą oznakowane miejsce robót drogowych. Jak należy się zachować, aby bezpiecznie wykonać manewr omijania?

### ZAPAMIĘTAJ!

Omijanie to przejeżdżanie obok nieporuszającego się pojazdu, uczestnika ruchu lub przeszkody. Podczas omijania należy zachować ostrożność i zadbać o zachowanie bezpiecznego odstępu.

### OMIJANIE

### SŁOWNICZEK

**Omijanie** – przejeżdżanie obok nieporuszających się uczestników ruchu, zaparkowanych na jezdni pojazdów lub innych przeszkód.

### WARTO WIEDZIEĆ

Omijanie najczęściej wiąże się ze zmianą pasa ruchu. Wykonywanie tego manewru jest szczególnie niebezpieczne dla rowerzysty w warunkach ograniczonej widoczności na drodze, np. w czasie mgły. Kierujący musi wówczas zachować szczególną ostrożność.

## WYPRZEDZANIE

### SŁOWNICZEK

**Wyprzedzanie** – przejeżdżanie obok uczestnika ruchu poruszającego się w tym samym kierunku.

### WARTO WIEDZIEĆ

Podczas wyprzedzania roweru, wózka rowerowego, motoroweru, motocykla lub kolumny pieszych odstęp nie może być mniejszy niż 1 m.

### WARTO WIEDZIEĆ

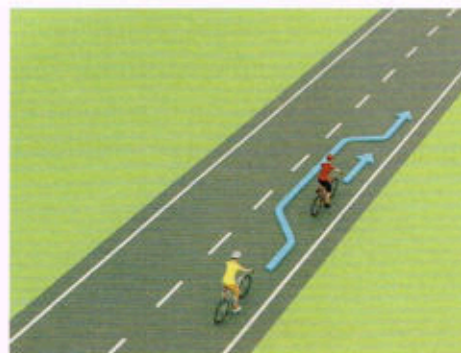
Jeżeli jesteś wyprzedzany przez inny pojazd, ułatw wykonanie tego manewru wyprzedzającemu cię kierującemu – nie zwiększaj prędkości i zjedź rowerem jak najbardziej na prawo.

## Wyprzedzanie

Wyprzedzanie jest jednym z najmniejbezpiecznych manewrów. Aby sprawnie go wykonać, musisz:

- przyspieszyć,
- zmienić kierunek jazdy i zmienić pas ruchu.

W czasie wyprzedzania musisz zachować szczególną ostrożność i pamiętać o zachowaniu bezpiecznego odstępu od wyprzedzanego pojazdu.



**Nigdy nie należy wyprzedzać pojazdu, który:**

- zatrzymał się przed przejściem dla pieszych,
- zasygnalizował rozpoczęcie manewru wyprzedzania innego pojazdu, zmianę kierunku jazdy lub zmianę pasa ruchu.

### Ćwiczenie 7

Wyobraź sobie, że jedziesz rowerem po drodze i widzisz przed sobą bardzo wolno poruszający się pojazd zaprzęgowy. Zamierzasz go wyprzedzić. O czym musisz pamiętać, aby nie stwarzać zagrożenia bezpieczeństwa w ruchu drogowym?

### Ćwiczenie 8

W jakich sytuacjach kierujący rowerem nie może wyprzedzić innych pojazdów? Czy znasz znaki drogowe zakazujące wykonywania tego manewru?

### ZAPAMIĘTAJ!

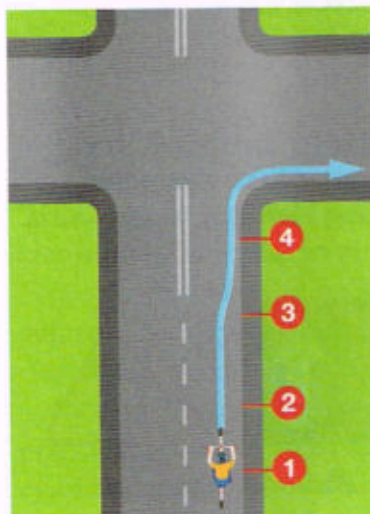
Wyprzedzanie to przejeżdżanie obok uczestnika ruchu poruszającego się w tym samym kierunku.

Nie wolno:

- ▶ wyprzedzać pojazdu, który zatrzymał się w celu przepuszczenia pieszych bądź zasygnalizował rozpoczęcie manewru wyprzedzania innego pojazdu, zmianę kierunku jazdy lub pasa ruchu,
- ▶ rozpoczynać wyprzedzania, jeżeli wyprzedza cię inny pojazd.

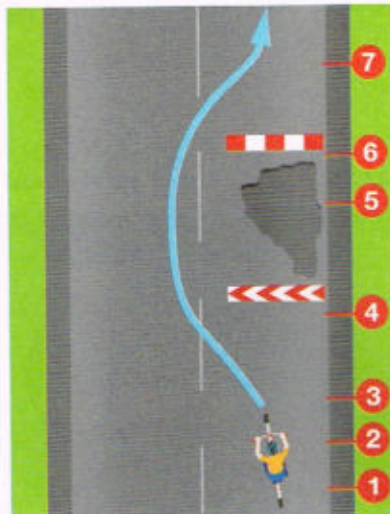
# Jak wykonywać manewry na drodze

## Skręcanie w prawo



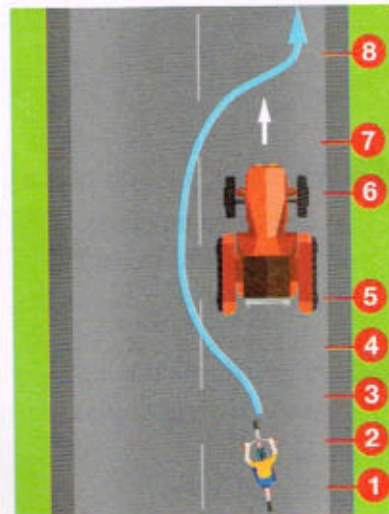
- 1 Upewnij się, że możesz bezpiecznie wykonać manewr.
- 2 Zasygnalizuj chęć skrętu w prawo.
- 3 Zbliz się do prawej krawędzi jezdni.
- 4 Skręć w prawo.

## Omijanie



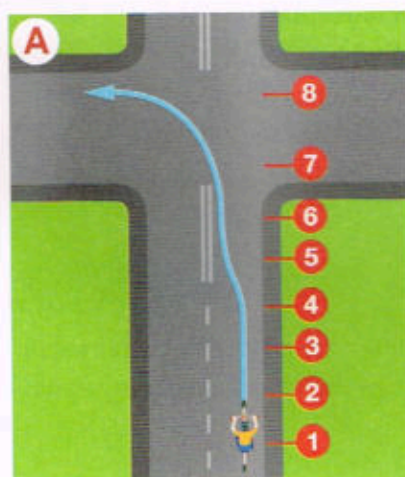
- 1 Upewnij się, że możesz bezpiecznie wykonać manewr.
- 2 Zasygnalizuj zmianę kierunku jazdy.
- 3 Upewnij się, czy sytuacja na drodze się nie zmieniła, i rozpocznij manewr.
- 4 Omiń przeszkodę z zachowaniem bezpiecznego odstępu.
- 5 Upewnij się, że możesz zjechać na prawą stronę.
- 6 Zasygnalizuj zjazd do prawej krawędzi jezdni.
- 7 Zjedź na prawo i kontynuuj jazdę blisko prawej krawędzi jezdni.

## Wyprzedzanie

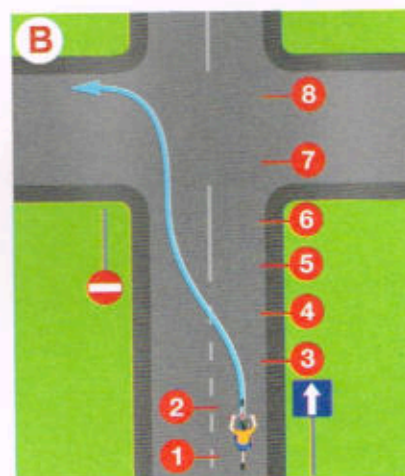


- 1 Upewnij się, że możesz bezpiecznie wykonać manewr.
- 2 Zasygnalizuj zmianę kierunku jazdy.
- 3 Upewnij się, czy sytuacja na drodze się nie zmieniła, i rozpocznij manewr.
- 4 Zmierz pas ruchu.
- 5 Wyprzedź pojazd z zachowaniem bezpiecznej odległości.
- 6 Upewnij się, że możesz zjechać na prawą stronę.
- 7 Zasygnalizuj zjazd do prawej krawędzi jezdni.
- 8 Zjedź na prawo i kontynuuj jazdę blisko prawej krawędzi jezdni.

## Skręcanie w lewo



- 1 Upewnij się, że możesz bezpiecznie wykonać manewr.
- 2 Zasygnalizuj chęć skrętu w lewo.
- 3 Upewnij się, czy sytuacja na drodze się nie zmieniła, i rozpocznij manewr.
- 4 Zbliz się do osi jezdni (rys. A) lub jej lewej krawędzi (rys. B).
- 5 Upewnij się, że możesz bezpiecznie skręcić w lewo.
- 6 Ponownie zasygnalizuj chęć skrętu w lewo.
- 7 Skręć w lewo.
- 8 Zjedź do prawej krawędzi jezdni.





# Sprawdź się

Wybierz poprawną odpowiedź. Zapisz ją w zeszycie lub na kartce.

1 Włączaniem się do ruchu jest wjazd z:

- A. parkingu na drogę.
- B. jezdni jednokierunkowej na dwukierunkową.
- C. drogi twardej na drogę gruntową.

2 Przejżdżanie obok pojazdu jadącego w przeciwnym do nas kierunku to:

- A. omijanie.
- B. wymijanie.
- C. wyprzedzanie.

3 O dwustronnym zwężeniu jezdni uprzedza znak:



A.



B.



C.

4 Szczególną ostrożność należy zachować, wykonując manewr:

- A. wyprzedzania.
- B. wymijania.
- C. omijania.

5 Pierwszeństwo przejazdu na zwężonym odcinku jezdni mają kierujący, którzy widzą znak:



A.



B.



C.

6 Podczas wyprzedzania rowerzysty należy zachować bezpieczny odstęp, nie mniejszy niż:

- A. 2 m.
- B. 1 m.
- C. 0,5 m.

7 Zabrania się omijania pojazdu:

- A. uprzywilejowanego.
- B. szynowego z jego lewej strony.
- C. który zatrzymał się przed przejściem dla pieszych.

8 Kierujący rowerem nie może wykonywać manewru wyprzedzania:

- A. na jezdni jednokierunkowej.
- B. podczas jazdy ścieżką dla rowerów.
- C. przy złej widoczności na drodze.

# 6

## Pierwszeństwo przejazdu na skrzyżowaniach

### Jak się zachować na skrzyżowaniu?

Skrzyżowanie to miejsce połączenia dróg. Może się na nim pojawić jednocześnie kilka pojazdów, których kierunki ruchu się przecinają. Dlatego – aby bezpiecznie przejechać przez skrzyżowanie – kierujący muszą prawidłowo ustalić kolejność przejazdu.



#### Zasady bezpiecznej jazdy na skrzyżowaniu

- 1 Kiedy zbliżasz się rowerem do skrzyżowania, zawsze staraj się:
  - zmniejszyć prędkość,
  - zwiększyć ostrożność,
  - pamiętać o zasadzie ograniczonego zaufania.
- 2 Nie wjeżdżaj na skrzyżowanie, jeżeli na nim lub za nim nie ma miejsca do kontynuowania jazdy.
- 3 Jeżeli na skrzyżowanie wjeżdżają pojazdy uprzywilejowane, bezwzględnie ustąp im pierwszeństwa.
- 4 Jeżeli znajdujesz się na skrzyżowaniu o dużym natężeniu ruchu i nie wiesz, jak bezpiecznie przez nie przejechać, to zjeżdż z roweru i wejdź na chodnik lub pobocze. Przeprowadź rower na drugą stronę i kontynuuj jazdę.

#### Ćwiczenie 1

Przeanalizuj swoją drogę z domu do szkoły i pomyśl, przez ile skrzyżowań musisz przejechać oraz jak są one oznaczone.

#### WARTO WIEDZIEĆ

Zgodnie z przepisami drogowymi miejsce, gdzie łączą się drogi gruntowa i twarda, nie jest skrzyżowaniem. Rowerzyści wjeżdżający z drogi gruntowej na drogę twardą zawsze muszą zachować szczególną ostrożność, bo są traktowani jako włączający się do ruchu.

## Zasady pierwszeństwa na skrzyżowaniach

W zależności od rodzaju połączonych ze sobą dróg i ich oznakowania różniamy różne typy skrzyżowań. Na każdym z nich obowiązują inne zasady pierwszeństwa przejazdu.

### SKRZYŻOWANIA RÓWNORZĘDNE

#### SŁOWNICZEK

**Skrzyżowanie równorzędne** – skrzyżowanie, na którym nie oznaczono pierwszeństwa przejazdu.

### Skrzyżowania równorzędne

Na skrzyżowaniach równorzędnych nie ma ustawionych znaków drogowych ani sygnałów świetlnych określających pierwszeństwo przejazdu.



### WARTO WIEDZIEĆ



Niekiedy skrzyżowanie równorzędne może być oznaczone znakiem ostrzegawczym „Skrzyżowanie dróg”.

### Zasady jazdy na skrzyżowaniu równorzędnym

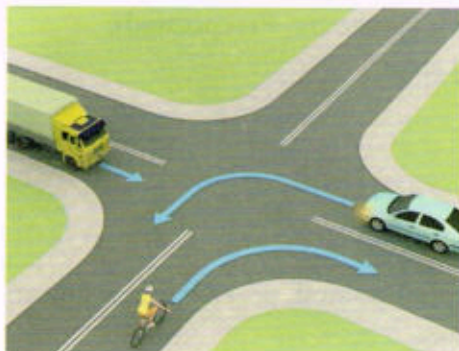
Na skrzyżowaniu równorzędnym musisz ustąpić pierwszeństwa:

- pojazdom nadjeżdżającym z twojej prawej strony (tzw. reguła prawej ręki),
- tramwajom, bez względu na to, z której strony nadjeżdżają,
- jeżeli skręcasz w lewo – pojazdom, które nadjeżdżają z przeciwnego kierunku, jadą na wprost lub skręcają w prawo.

### Ćwiczenie 2

Zastanów się i odpowiedz, jaka będzie kolejność przejazdu poszczególnych kierujących przez skrzyżowanie.

A.

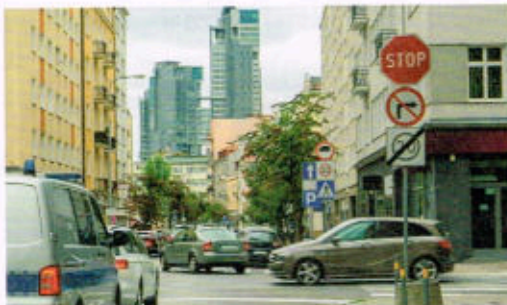


B.



## Skrzyżowanie drogi z pierwszeństwem z drogą podporządkowaną

Najczęściej na drogach podporządkowanych ustawia się znaki „Ustąp pierwszeństwa” lub „Stop”, a na drodze z pierwszeństwem znak „Droga z pierwszeństwem”.



SKRZYŻOWANIA  
ZE ZNAKAMI



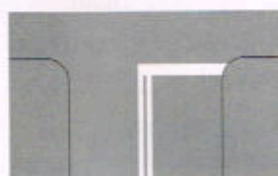
Ustąp  
pierwszeństwa



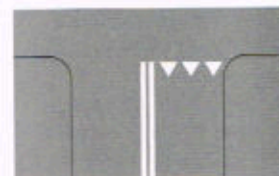
Stop



Droga z pierw-  
szeństwem



Linia bezwzględnego  
zatrzymania



Linia warunkowego  
zatrzymania

### Ćwiczenie 3

Zastanów się, jak są oznaczone skrzyżowania drogi z pierwszeństwem z drogą podporządkowaną w twojej okolicy. Jakie znaki drogowe pionowe i znaki poziome tam występują?

### Zasady jazdy na skrzyżowaniu drogi z pierwszeństwem z drogą podporządkowaną

- 1 Jeśli jedziesz rowerem po drodze z pierwszeństwem:
  - stosuj się do zasady pierwszeństwa z prawej, ale tylko w stosunku do innych pojazdów znajdujących się na drodze z pierwszeństwem.
- 2 Jeśli znajdujesz się na drodze podporządkowanej:
  - ustąp pierwszeństwa wszystkim pojazdom nadjeżdżającym drogą z pierwszeństwem (z twojej lewej i prawej strony),
  - dopiero potem zastosuj regułę prawej ręki w stosunku do pojazdów, które także znajdują się na drodze podporządkowanej.

### WARTO WIEDZIEĆ

Tramwaj, który dojeżdża do skrzyżowania drogi z pierwszeństwem z drogą podporządkowaną, musi się bezwzględnie stosować do znaków drogowych. Jeśli jedzie drogą podporządkowaną, musi przepuścić pojazdy jadące drogą z pierwszeństwem.

## WARTO WIEDZIEĆ



Znaki „Stop” i „Ustąp pierwszeństwa” są tak samo ważne.

O kolejności przejazdu pojazdów w takiej sytuacji decyduje tylko to, w którym kierunku jadą, czyli reguła prawej ręki.

Przed drogą z pierwszeństwem mogą być ustawione znaki ostrzegawcze pokazujące, z której strony ta droga łączy się z drogą podporządkowaną dwukierunkową lub jednokierunkową.



### Ćwiczenie 4

Skorzystaj ze znajdującego się na końcu książki katalogu znaków i sygnałów drogowych i sprawdź, jakie jest znaczenie znaków ostrzegawczych pokazanych powyżej.

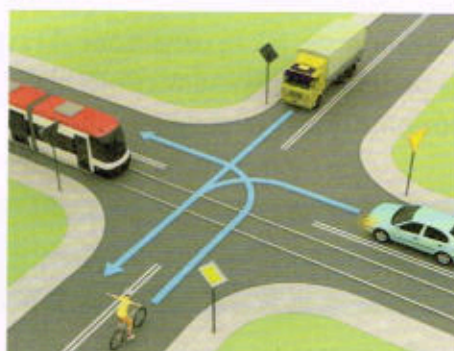
### Ćwiczenie 5

Jak powinni się zachować rowerzyści w pokazanych poniżej sytuacjach? Zastanów się i odpowiedz, jaka będzie kolejność przejazdu poszczególnych kierujących przez skrzyżowanie.

A.



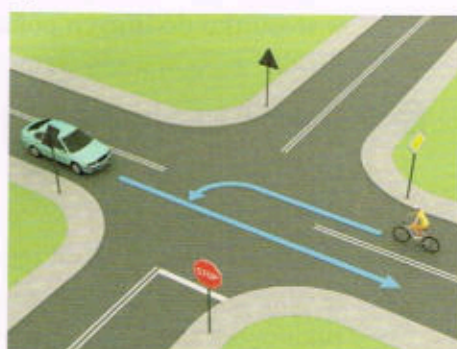
B.



C.



D.

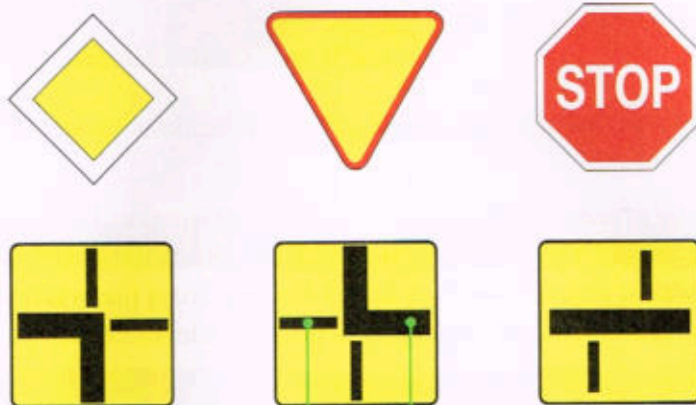




## Skrzyżowania z łamanym pierwszeństwem

W niektórych sytuacjach przebieg drogi z pierwszeństwem lub drogi podporządkowanej jest inny niż na wprost. Mówimy wtedy o łamanym pierwszeństwie przejazdu przez skrzyżowanie.

W takich sytuacjach pod znakami umieszcza się dodatkowe tabliczki pokazujące, jak przebiegają drogi.



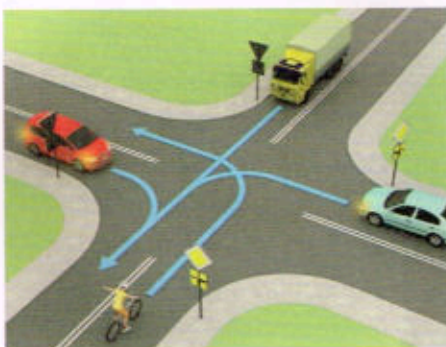
Linia cieńsza oznacza drogi podporządkowane.

Linia grubsza oznacza przebieg drogi z pierwszeństwem.

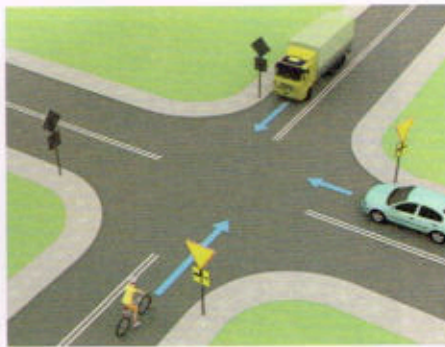
### Ćwiczenie 6

Jak powinni się zachować rowerzyści w pokazanych poniżej sytuacjach? Zastanów się i odpowiedz, jaka będzie kolejność przejazdu poszczególnych kierujących przez skrzyżowanie.

A.



B.



## RONDA

### Skrzyżowania o ruchu okrężnym (ronda)

Kiedy zbliżasz się do ronda, musisz zachować szczególną ostrożność i zwrócić uwagę na znaki ustawione przed skrzyżowaniem. Od tego, jakie to będą znaki, zależy pierwszeństwo przejazdu na rondzie.

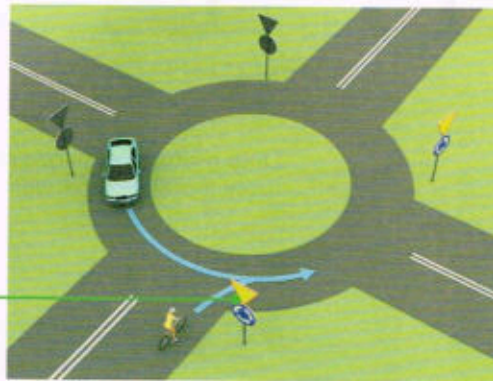


#### SŁOWNICZEK

**Rondo (skrzyżowanie o ruchu okrężnym)** – skrzyżowanie, na którym ruch odbywa się w jedną stronę dookoła okrągłej wyspy lub placu.

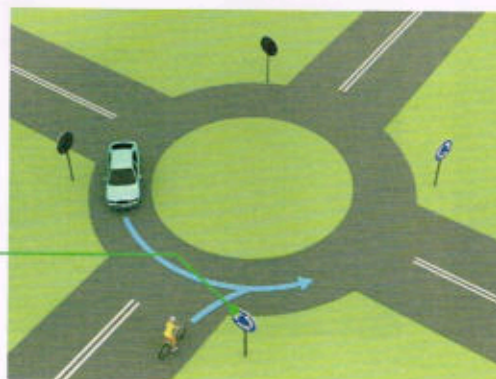
Pierwszeństwo przejazdu na rondzie zależy od znaków pionowych, które się przed nim znajdują:

- 1 Najczęściej przed wjazdem na rondo znajduje się znak „Ustąp pierwszeństwa”, a pod nim jest znak nakazu „Ruch okrężny”. Na takim skrzyżowaniu pojazdy, które są już na rondzie, mają pierwszeństwo przed pojazdami, które zamierzają dopiero na nie wjechać.



W tej sytuacji rowerzysta musi ustąpić pierwszeństwa pojazdowi na rondzie

- 2 Niektóre rondo są oznaczone jedynie znakiem nakazu „Ruch okrężny”. Powinniśmy je traktować jak skrzyżowanie równorzędne. W takiej sytuacji pierwszeństwo mają pojazdy, które dojeżdżają do ronda, ponieważ znajdują się z prawej strony.

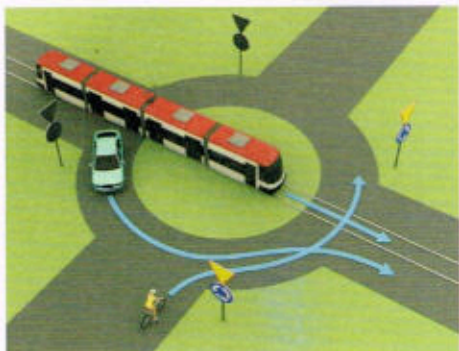


W tej sytuacji rowerzysta pojedzie jako pierwszy

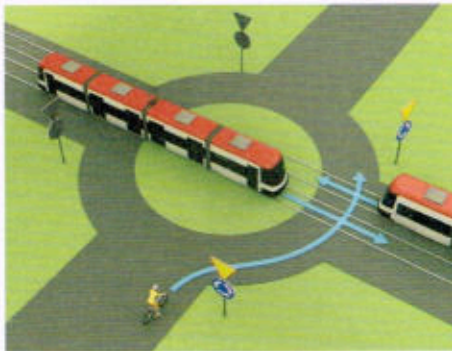
## Ćwiczenie 7

Wyjaśnij, jaka będzie kolejność przejazdu poszczególnych pojazdów na pokazanych skrzyżowaniach o ruchu okrężnym.

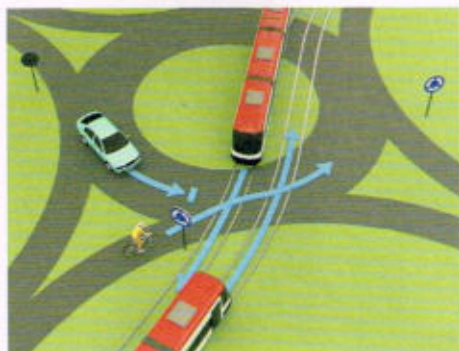
A.



B.



C.



D.



### WARTO WIEDZIEĆ

Tramwaje również muszą przestrzegać znaków drogowych znajdujących się przed rondem. Kierujący innymi pojazdami muszą jednak zawsze ustąpić pierwszeństwa tramwajom, które już są na rondzie, bez względu na sposób oznakowania tego skrzyżowania.

### ZAPAMIĘTAJ!

Skrzyżowanie jest jednym z najniebezpieczniejszych miejsc na drodze, dlatego należy na nim zachować szczególną ostrożność i zastosować zasadę ograniczonego zaufania.

Kiedy dojeżdżasz do skrzyżowania:

- ▶ przyjrzyj się uważnie jego oznakowaniu i ustal, przed jakim skrzyżowaniem się znajdujesz i jakie reguły musisz zastosować, aby przejechać przez nie bezpiecznie i zgodnie z przepisami ruchu drogowego,
- ▶ nie wjeżdżaj na skrzyżowanie, jeżeli na nim lub za nim nie ma miejsca do kontynuowania jazdy.

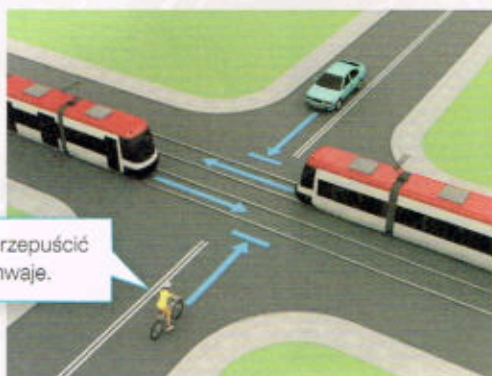
# Zasady pierwszeństwa przejazdu na skrzyżowaniach

W zależności od rodzaju połączonych ze sobą dróg i znajdujących się na nich znaków rozróżniamy różne typy skrzyżowań. Na każdym z nich obowiązują inne zasady pierwszeństwa przejazdu.

## Skrzyżowania równorzędne

Na skrzyżowaniach równorzędnych ustępuje się pierwszeństwa:

- wszystkim pojazdom nadjeżdżającym z prawej strony (zasada prawej ręki),
- skręcając w lewo: wszystkim pojazdom nadjeżdżającym z przeciwka, jadącym na wprost lub w prawo,
- wszystkim pojazdom szynowym.



## Skrzyżowania ze znakami pionowymi

Pojazdy na drogach podporządkowanych muszą ustąpić pierwszeństwa wszystkim jadącym drogą z pierwszeństwem. Jeżeli na drodze z pierwszeństwem lub podporządkowanej znajduje się więcej pojazdów, obowiązują zasady jak na skrzyżowaniach równorzędnych.



Jestem na drodze oznaczonej znakiem „Droga z pierwszeństwem”, więc przejeżdżam pierwszy.



Jestem na drodze ze znakiem „Skrzyżowanie z drogą podporządkowaną występującą po obu stronach” – jadę pierwszy.



Muszę się zatrzymać i ustąpić pierwszeństwa czerwonemu autu. Niebieskie auto poczeka, aż przejadę, bo skręca w lewo.

## Skrzyżowania o ruchu okrężnym

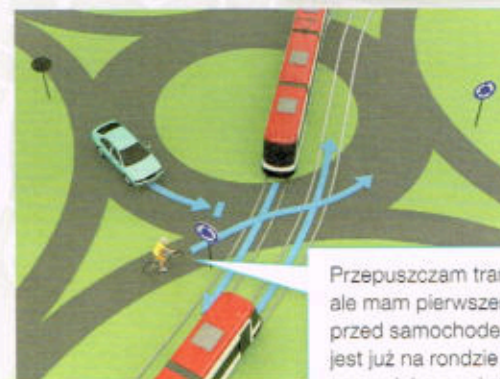
Jeżeli skrzyżowanie oznaczono wyłącznie znakiem „Ruch okrężny”, traktuje się je jak skrzyżowanie równorzędne. Jeżeli nad znakiem „Ruch okrężny” jest znak „Ustąp pierwszeństwa”, wjeżdżający na rondo muszą przepuścić wszystkie znajdujące się na nim pojazdy.



Muszę przepuścić auto, które nadjeżdża z lewej strony.



Muszę ustąpić pierwszeństwa pojazdom wjeżdżającym na rondo z mojej prawej strony. Zatrzymuję się.



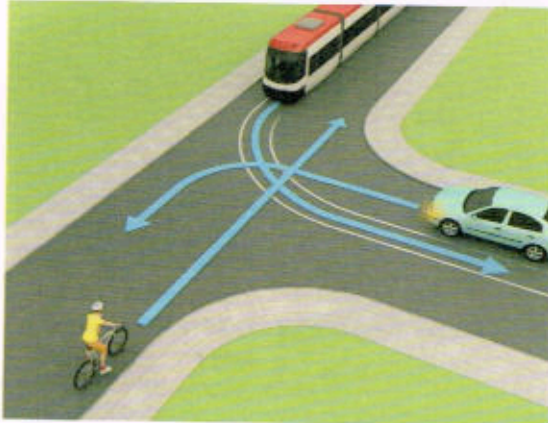
Przepuszczam tramwaje, ale mam pierwszeństwo przed samochodem, który jest już na rondzie i ma mnie ze swojej prawej strony.



# Sprawdź się

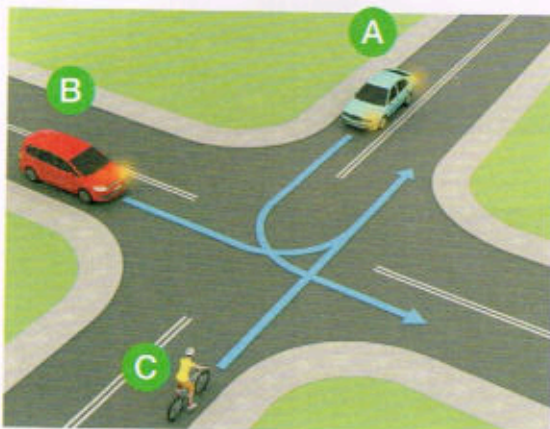
Wybierz poprawną odpowiedź. Zapisz ją w zeszyte lub na kartce.

- 1 Na tym skrzyżowaniu kierujący rowerem:
- A. przejeżdża pierwszy.
  - B. ustępuje pierwszeństwa tylko tramwajowi.
  - C. przejeżdża ostatni.



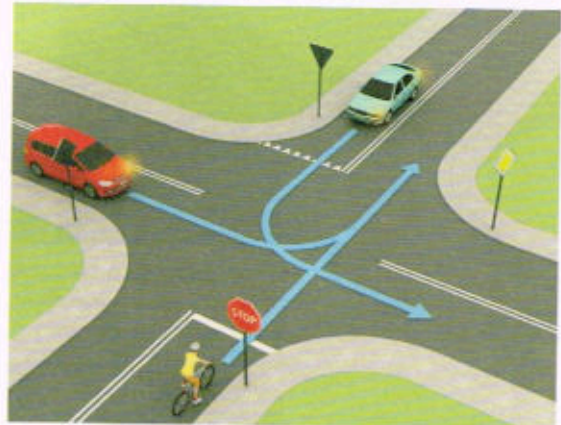
- 2 Prawidłowa kolejność przejazdu pojazdów na tym skrzyżowaniu to:

- A. C, B, A.
- B. C, A, B.
- C. B, A, C.



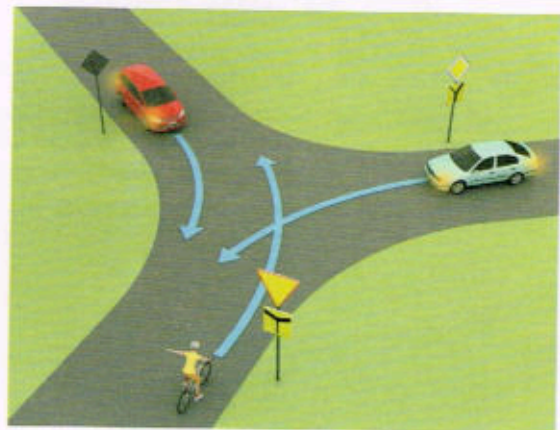
- 3 W tej sytuacji rowerzysta:

- A. przejeżdża ostatni.
- B. przejeżdża jako drugi.
- C. przejeżdża jako pierwszy.



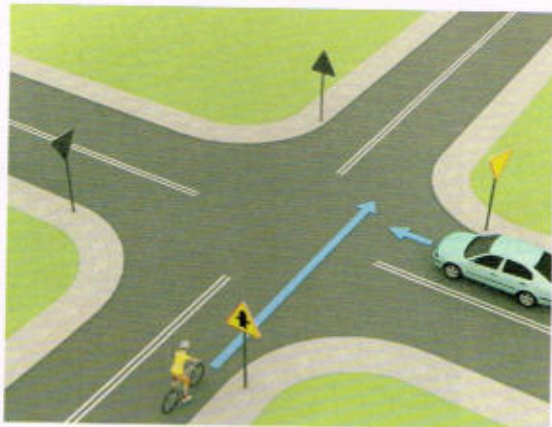
- 4 Kierujący rowerem na pokazanym skrzyżowaniu:

- A. ustępuje pierwszeństwa obu pojazdom.
- B. przejeżdża pierwszy.
- C. przejeżdża jako drugi.



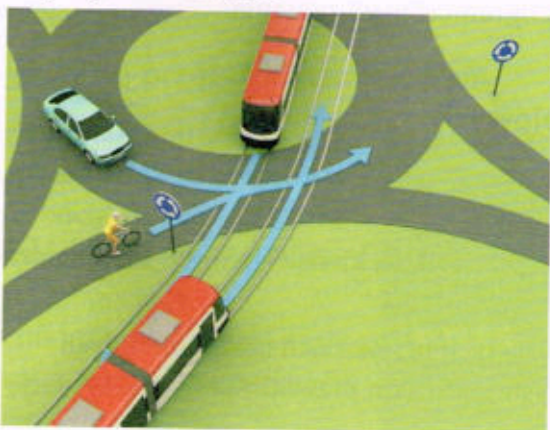
5 Na tym skrzyżowaniu kierujący rowerem:

- A. przejeżdża jako pierwszy.
- B. przejeżdża ostatni.
- C. znajduje się na drodze podporządkowanej.



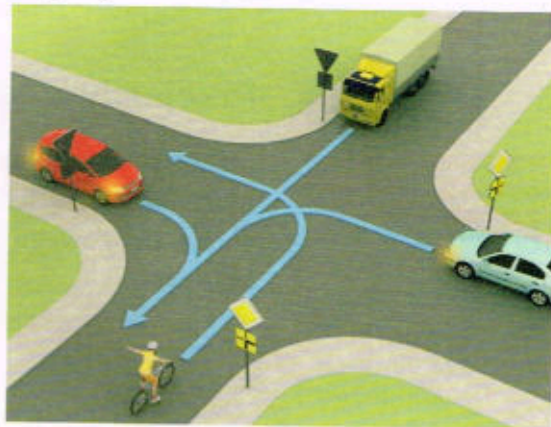
6 Na pokazanym skrzyżowaniu o ruchu okrężnym kierujący rowerem:

- A. musi ustąpić pierwszeństwa obu tramwajom.
- B. ustępuje pierwszeństwa tylko tramwajowi znajdującemu się na rondzie.
- C. przejeżdża ostatni.



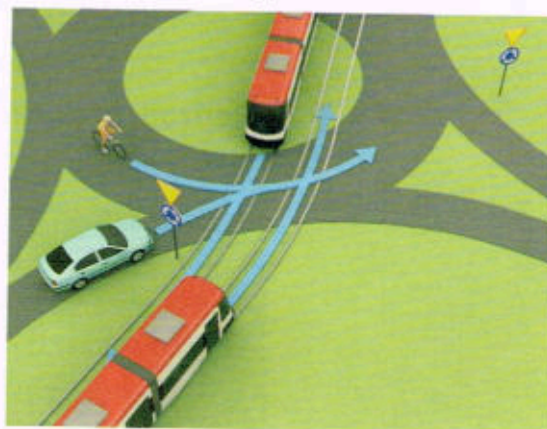
7 W tej sytuacji rowerzysta:

- A. przejeżdża jako ostatni.
- B. ustępuje pierwszeństwa tylko pojazdowi znajdującemu się po jego prawej stronie.
- C. przejeżdża ostatni.



8 Rowerzysta na tym skrzyżowaniu o ruchu okrężnym:

- A. przejeżdża jako pierwszy.
- B. musi ustąpić pierwszeństwa obu tramwajom.
- C. ustępuje pierwszeństwa tylko tramwajowi znajdującemu się już na rondzie.



# 7

## Przejazdy kolejowe i tramwajowe

### PRZEJAZDY KOLEJOWE

#### Przejazdy kolejowe

Miejscem szczególnie niebezpiecznym dla wszystkich uczestników ruchu drogowego są przejazdy kolejowe.



#### Zasady przejeżdżania przez przejazd kolejowy

Podczas przejeżdżania przez przejazd zawsze pamiętaj, że:

- zbliżając się do przejazdu, musisz zmniejszyć prędkość,
- podczas pokonywania przejazdu trzeba stosować zasady szczególnej ostrożności i ograniczonego zaufania.

#### Rodzaje przejazdów kolejowych

Ze względu na rodzaj zabezpieczeń i sposób oznakowania wyróżnia się dwa rodzaje przejazdów kolejowych:

- **strzeżone** – ruchem na tych przejazdach kieruje dróżnik, który zamyka i otwiera zapory lub półzapory,
- **niestrzeżone (bez zapór)** – na tych przejazdach nie ma urządzeń zabezpieczających i rowerzysta musi sam prawidłowo ocenić sytuację na przejeździe.



Przejazd kolejowy z zaporami



Przejazd kolejowy bez zapór

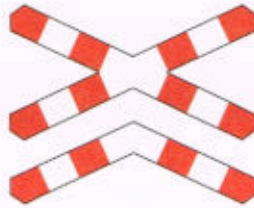


## Znaki drogowe przed przejazdami kolejowymi

Przed przejazdami kolejowymi ustawia się znaki w kształcie krzyża. Są to znaki „Krzyż św. Andrzeja przed przejazdem kolejowym jednotorowym” i „Krzyż św. Andrzeja przed przejazdem kolejowym wielotorowym”.



Krzyż św. Andrzeja przed przejazdem kolejowym jednotorowym



Krzyż św. Andrzeja przed przejazdem kolejowym wielotorowym

Dla rowerzysty szczególnie niebezpieczne i wymagające rozwagi jest pokonywanie przejazdów wielotorowych.

### Ćwiczenie 1

Zastanów się, gdzie w twojej okolicy są przejazdy kolejowe. Czy pamiętasz, jak są oznakowane i jakie urządzenia zabezpieczające się tam znajdują?

## Sygnaly na przejeździe kolejowym

Przed przejazdami kolejowymi obok znaków pionowych często ustawia się sygnalizatory świetlne ostrzegające o zbliżającym się pociągu.

Na niektórych przejazdach razem z migającym światłem czerwonym uruchamia się sygnały dźwiękowe (gongi), które dodatkowo ostrzegają o grożącym niebezpieczeństwie.



**Kiedy na przejeździe zobaczysz czerwone światło lub usłyszysz gong:**

- koniecznie zatrzymaj się przed przejazdem,
- kontynuuj jazdę dopiero wtedy, gdy światła zgasną i ucichną sygnały dźwiękowe.

### WARTO WIEDZIEĆ



Przepisy zabraniają postoju roweru przed przejazdem kolejowym i za nim, po obu stronach drogi, na odcinku od przejazdu do słupka wskaźnikowego z jedną kreską.

### WARTO WIEDZIEĆ

Przekraczanie przejazdu przy opuszczonych zaporach jest zachowaniem bezmyślnym i grozi utratą życia!

## Ćwiczenie 2

Zastanów się, który przejazd jest bardziej niebezpieczny: z zaporami czy bez zapór. Czy podniesione zapory są gwarancją, że do przejazdu nie zbliża się pociąg? Jak powinien się zachować rowerzysta, który dojeżdża do przejazdu bez zapór, a jak ten, który zbliża się do przejazdu z zaporami?

### WARTO WIEDZIEĆ

Dróżnik także jest osobą kierującą ruchem. Opuszczając zapory, może np. zatrzymać zbliżający się do przejazdu pojazd uprzywilejowany (nawet policjant kierujący ruchem na skrzyżowaniu najczęściej ułatwia przejazd takiemu pojazdowi). W razie awarii zapór wjazd na przejazd jest możliwy tylko po uzyskaniu pozwolenia od dróżnika.

### Kierującemu rowerem zabrania się:

- wjeżdżania na przejazd, gdy rozpoczęło się już opuszczanie zapór lub jeśli nie zakończyło się ich podnoszenie,
- objeżdżania zamkniętych zapór,
- wjazdu na przejazd, jeśli nie ma możliwości kontynuowania jazdy na drugą stronę przejazdu,
- omijania pojazdów czekających na otwarciu zapór,
- wyprzedzania pojazdów znajdujących się na przejeździe i tuż przed nim.

## Ćwiczenie 3

Wyjaśnij, co to znaczy w praktyce, że rowerzyście zabrania się wjazdu na przejazd kolejowy, jeżeli nie ma możliwości kontynuowania jazdy.

### ZAPAMIĘTAJ!

Kierujący rowerem, zbliżając się do przejazdu kolejowego, jest obowiązany zachować szczególną ostrożność.

Przed wjechaniem na przejazd kolejowy zawsze należy zmniejszyć prędkość.

Nie wolno przejeżdżać rowerem przez przejazd, jeśli:

- ▶ zapory są zamknięte lub częściowo opuszczone,
- ▶ jest włączona sygnalizacja świetlna (czerwone światło) lub dźwiękowa,
- ▶ kierujący ruchem dróżnik nie wyraża zgody na przejazd.

## Przejazdy tramwajowe

W dużych miastach dodatkowym utrudnieniem w ruchu drogowym mogą być pojazdy szynowe (np. tramwaje), które w pewnych sytuacjach traktuje się w sposób uprzywilejowany.



PRZEJAZDY  
TRAMWAJOWE

### Ćwiczenie 4

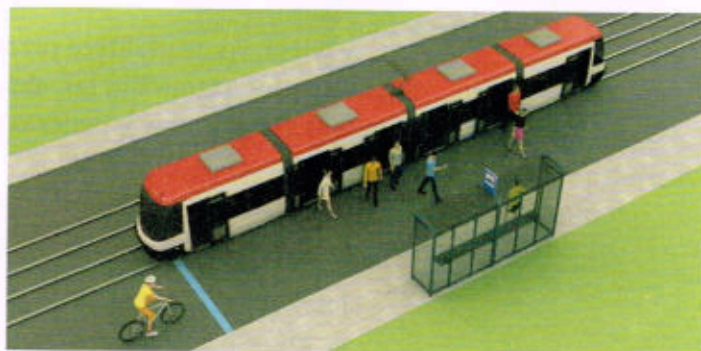
Czy wiesz, co oznaczają pokazane poniżej znaki pionowe?



## Zachowanie rowerzysty przy przystanku tramwajowym

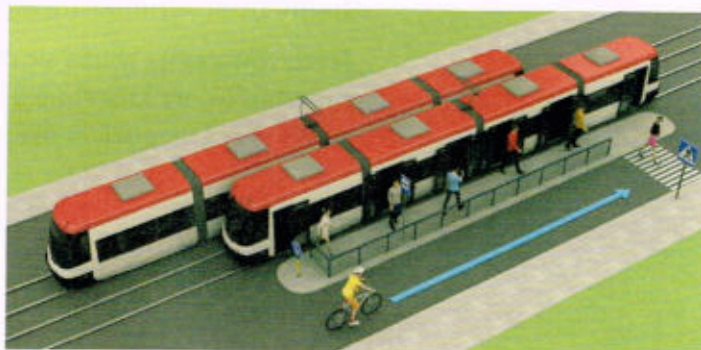
### 1 Przystanek obok jezdni (na chodniku)

W tej sytuacji rowerzysta powinien zatrzymać się przed stojącym na przystanku tramwajem i umożliwić pasażerom wyjście z pojazdu i wejście do niego.



### 2 Przystanek na wysepce na jezdni

W tej sytuacji kierujący rowerem może przejechać obok stojącego tramwaju i zatrzymać się dopiero przed przejściem dla pieszych, po którym z wyspeki będą przechodzić na chodnik pasażerowie.



## WARTO WIEDZIEĆ



W niektórych europejskich krajach przed przejazdami tramwajowymi i kolejowymi ustawia się pokazany znak. Ostrzega on rowerzystów, że tory nie są ułożone prostopadle do kierunku jazdy rowerów, co może utrudniać przejazd.

## Bezpieczny przejazd przez tory tramwajowe

Dla rowerzystów sam przejazd przez tory może stanowić zagrożenie. Wystające krawędzie torów mogą narazić kierującego rowerem na utratę równowagi i wypadek.

Podczas przejeżdżania przez tory rowerzysta powinien:

- jechać jak najwolniej,
- starać się utrzymać kąt prosty między przednim kołem a torami,
- przy przejazdach wielotorowych, szczególnie jeśli nawierzchnia jest nierówna, dla swojego bezpieczeństwa zsiąść z roweru i przeprowadzić go przez tory.



Tabliczka do znaku wskazująca układ torów i drogi na przejeździe

## Ćwiczenie 5

Czy wiesz, jak w praktyce przejechać bezpiecznie rowerem przez torowisko pociągu lub tramwaju, tak aby nie stracić panowania nad rowerem? Na co musisz zwrócić uwagę podczas pokonywania torów?

### ZAPAMIĘTAJ!

Jeżeli rowerzysta zbliża się do usytuowanego przy chodniku przystanku, na którym znajduje się tramwaj, powinien zatrzymać rower przed tym tramwajem, aby umożliwić pasażerom wejście i wyjście.

Jeżeli rowerzysta zbliża się do znajdującego się na jezdni (na wysepce) przystanku, na którym zatrzymał się tramwaj, powinien zatrzymać rower przed przejściem dla pieszych.



## Sprawdź się

Wybierz poprawną odpowiedź. Zapisz ją w zeszyte lub na kartce.

- 1 Przejazd kolejowy niestrzeżony oznacza się znakiem:



A.

B.

C.

- 2 Kierujący rowerem, zbliżając się do przejazdu kolejowego, powinien:

- A. zmniejszyć prędkość.
- B. zachować ostrożność.
- C. zatrzymać rower, zanim wjedzie na przejazd.

- 3 Przepisy zabraniają postoju roweru przed przejazdem kolejowym i za nim, po obu stronach drogi, na odcinku od przejazdu kolejowego do słupka wskaźnikowego:



A.

B.

C.

- 4 Migające czerwone światło sygnalizatora ustawionego przed przejazdem kolejowym:

- A. informuje jedynie o zbliżaniu się do przejazdu (nie zabrania wjazdu na niego).
- B. zabrania kategorycznie wjazdu na przejazd.
- C. oznacza początek podnoszenia zapór.

- 5 Przystanek tramwajowy oznaczony jest znakiem:



A.

B.

C.

- 6 Kierujący rowerem, zbliżając się do przystanku tramwajowego z wysepką znajdującą się na jezdni, na którym stoi tramwaj:

- A. musi się zatrzymać zawsze przed przystankiem.
- B. może przejechać powoli obok wysepki i zatrzymać się dopiero przed przejściem dla pieszych, po którym piesi mogą przejść na wysepkę lub przejść z wysepki na chodnik.
- C. może zatrzymać się w dowolnym miejscu, ale tak aby umożliwić swobodne przejście pasażerom wsiadającym do tramwaju i wysiadającym z niego.

# 8

## Rowerem na wycieczkę

### JAZDA W KOLUMNIE

### SŁOWNICZEK

**Kolumna** – zorganizowana grupa rowerzystów, pieszych lub pojazdów.

### WARTO WIEDZIEĆ

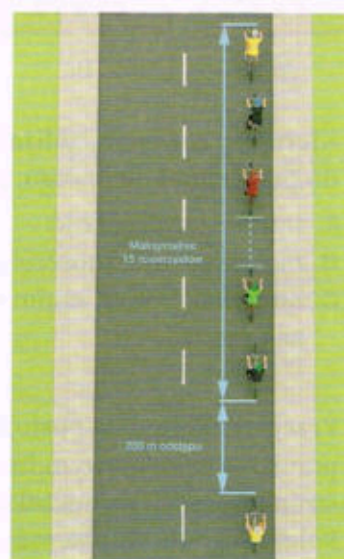
Tempo jazdy w kolumnie zawsze należy dostosować do osób, które jadą najwolniej.

### Ruch rowerów w kolumnach

Przepisy ruchu drogowego określają zasady ruchu kolumn różnego rodzaju. Grupa rowerzystów jadących drogą także jest kolumną.

### Zasady jazdy rowerów w kolumnie

- 1 W jednej kolumnie może jechać maksymalnie 15 rowerów.
- 2 Jeżeli grupa liczy więcej niż 15 osób, musi się podzielić na kilka mniejszych kolumn.
- 3 Minimalna odległość, jaką należy zachować pomiędzy jedną a drugą kolumną, to 200 m.
- 4 Trzeba utrzymywać bezpieczną odległość od roweru przed sobą. Zbyt mała odległość może grozić zderzeniem rowerów. Przy bardzo dużym odstępie powstanie sztuczny podział kolumny.



### Ćwiczenie 1

Wychowawca poprosił cię o pomoc w zorganizowaniu wycieczki rowerowej dla klasy. Zastanów się, jakich zasad powiniście przestrzegać i o czym musicie pamiętać, aby zapewnić wszystkim jak największe bezpieczeństwo.

### ZAPAMIĘTAJ!

Liczba rowerów w zorganizowanej kolumnie nie może przekraczać 15. Odległość między kolumnami rowerów nie może być mniejsza niż 200 m. Odległość między jadącymi rowerami w kolumnie nie jest ustalona i zależy m.in. od prędkości rowerzystów.

## Przygotowanie do wycieczki

Dla zwiększenia bezpieczeństwa rowerzystów jadących w kolumnie pierwszy i ostatni z nich powinni założyć kamizelki odblaskowe. Dobrze, jeśli kamizelki i kaski założą wszyscy rowerzyści.



### Jak zadbać o własne bezpieczeństwo?

Elementami zwiększającymi bezpieczeństwo rowerzysty są:

- kamizelka odblaskowa – dzięki niej z daleka widać cię na drodze,
- kask – musi być prawidłowo dobrany do wielkości głowy i dobrze do niej przylegać,
- ochraniacze na łokcie, kolana czy nadgarstki – warto je założyć szczególnie wtedy, gdy czeka cię jazda rowerem po trudnym terenie.

**BEZPIECZNY  
ROWERZYSTA**

### Bądź widoczny na drodze

Aby być jak najlepiej widocznym na drodze, zamocuj na rowerze dodatkowe światła i elementy odblaskowe. Zgodnie z przepisami można je montować z tyłu lub na boku roweru, np. w kołach, na ramie rowerowej czy bagażniku.



## PRZED WYCIECZKĄ

### Co zabrać na wycieczkę?



Zanim pojedziesz rowerem na wycieczkę, musisz się do niej przygotować. Zadbaj o odpowiedni strój oraz dokładnie sprawdź stan roweru pod kątem ewentualnych usterek.

### WARTO WIEDZIEĆ

W rowerze znajdują się następujące układy:

- napędowy,
- hamulcowy,
- kierowniczy.

Od ich stanu technicznego i poprawności działania zależy bezpieczeństwo nie tylko rowerzysty, lecz także innych uczestników ruchu drogowego.

Nawet najprecyzyjniejsza regulacja sprzętu nie zapewni ci stuprocentowej ochrony przed przygodami na szlaku. Najczęstszą awarią jest przedziurawienie opony, czyli „złapanie gumy”. Dlatego jeśli wybierasz się na dłuższą wycieczkę, zabierz ze sobą:

- zapasową dętkę,
- pompkę,
- kilka rodzajów kluczy do roweru,
- szmatkę.

### Kiedy jedziesz na wycieczkę:

- 1 Nie zapomnij wziąć ze sobą butelki z wodą lub innym napojem oraz kanapki.
- 2 Na bardziej wyczerpujące wyprawy zabierz czekoladę lub baton, które pomogą ci zregenerować siły.
- 3 Możesz zamocować do roweru specjalne torby (sakwy), w których przechowasz drobne przedmioty potrzebne na wycieczce.



### ZAPAMIĘTAJ!

Odpowiedni stan techniczny roweru jest równie ważny co przestrzeganie przepisów ruchu drogowego. Systematycznie konserwuj i reguluj poszczególne elementy roweru, aby zwiększyć swoje bezpieczeństwo i zminimalizować ryzyko awarii w trakcie jazdy.

Elementy zwiększające bezpieczeństwo rowerzysty to: kamizelka odblaskowa, dobrze dobrany kask, ochraniacze oraz dodatkowe światła i elementy odblaskowe na rowerze.





## Sprawdź się

Wybierz poprawną odpowiedź. Zapisz ją w zeszycie lub na kartce.

- 1 W zorganizowanej kolumnie może jechać nie więcej niż:  
A. 5 rowerów.  
B. 10 rowerów.  
C. 15 rowerów.
- 2 Jeśli na wycieczkę rowerową wybiera się 26-osobowa klasa, najlepiej będzie:  
A. utworzyć 2 kolumny po 13 rowerów.  
B. utworzyć 1 kolumnę składającą się z całej klasy.  
C. zrezygnować z jazdy w kolumnie.
- 3 Rowerzyści jadący w zorganizowanej kolumnie rowerów powinni utrzymywać między sobą:  
A. bezpieczny odstęp uzależniony od prędkości jazdy kolumny.  
B. odstęp co najmniej 5 m.  
C. odstęp nie mniejszy niż 3 m, ale nie większy niż 5 m.
- 4 Minimalna odległość między kolumnami rowerów nie powinna być mniejsza niż:  
A. 100 m.  
B. 200 m.  
C. 50 m.
- 5 Tempo jazdy w kolumnie powinno być dostosowane do:  
A. prędkości, z jaką porusza się opiekun.  
B. prędkości, z jaką porusza się najmłodsza osoba.  
C. tempa jazdy osób, które jadą najwolniej.
- 6 Przed wyjazdem na dłuższą wycieczkę rowerową warto spakować do plecaka:  
A. pompkę, szmatkę i kilka kluczy do naprawy roweru.  
B. kodeks młodego rowerzysty.  
C. zapasowy kask ochronny na głowę.

# 9

## Jeśli zdarzy się wypadek

### Jak się zachować w razie wypadku

Jeśli podczas jazdy rowerem będziesz świadkiem wypadku, postaraj się działać spokojnie i rozważnie oraz pomóc najlepiej, jak potrafisz.

#### Co zrobić, gdy jesteś świadkiem wypadku

- 1 Sprawdź, czy jest bezpiecznie (nie narażaj się na niebezpieczeństwo).
- 2 Poproś o pomoc osobę dorosłą.
- 3 W razie potrzeby wezwij pomoc – zadzwoń pod numer 112, 997, 998 lub 999.
- 4 Kiedy zgłaszasz telefonicznie wypadek, musisz powiedzieć:
  - co, gdzie i kiedy się stało,
  - ile osób ucierpiało, jaki jest ich stan,
  - jaki jest twój numer telefonu (możesz też podać swoje imię i nazwisko).

Dokładnie wysłuchaj wskazówek osoby przyjmującej zgłoszenie. Nigdy nie rozłączaj się jako pierwszy!

- 5 Podczas akcji ratunkowej staraj się nie przeszkadzać ratownikom w udzielaniu pomocy (nie pozostawaj na miejscu wypadku, jeśli nie musisz).

#### WARTO WIEDZIEĆ



Numer alarmowy w Polsce i całej Europie to 112.

#### Ćwiczenie 1

Wyobraź sobie, że jedziesz rowerem i widzisz leżącego obok jezdni rowerzystę, którego prawdopodobnie potrącił samochód. Jak się zachowasz w tej sytuacji?

#### ZAPAMIĘTAJ!

Pomoc poszkodowanym w wypadkach drogowych jest obowiązkiem każdego świadka zdarzenia. Nawet dziecko, wzywając służby ratunkowe, może ocalić czyjeś życie.

## Na ratunek

### Ważne numery alarmowe

**112** Europejski numer alarmowy

**997** Policja

**998** Straż pożarna

**999** Pogotowie ratunkowe



## Apteczka rowerzysty



Rękawiczki lateksowe



Siatka opatrunkowa  
- codofix



Plastry  
z opatrunkiem



Plaster  
bez opatrunku



Koc  
termiczny



Bandaż



Nożyczki



Agrafka



Chusta trójkątna



Kompresy  
gazowe

## Jak udzielić pierwszej pomocy

Jazda rowerem wiąże się z ryzykiem upadku, który może spowodować urazy rąk, nóg bądź głowy. W takiej sytuacji zawsze należy wezwać na pomoc osoby dorosłe. Warto jednak wiedzieć, jak przed ich przybyciem postąpić w nagłych przypadkach.

### Złamania i skręcenia

Jeżeli podejrzewasz, że ręka lub noga jest złamana, najważniejsze jest jej unieruchomienie. Możesz do tego użyć np. chusty trójkątnej albo ubrania.



Unieruchomienie za pomocą chusty



Unieruchomienie za pomocą ubrania



Unieruchomienie złamanej nogi poprzez przymocowanie jej do zdrowej kończyny

## Krwawienia z nosa

Osoba poszkodowana powinna siedzieć z głową pochyloną do przodu. Zaciśnij jej skrzydełka nosa i połóż zimny okład na nasadę nosa lub czoło.



## Zranienia i skaleczenia

Jeśli rana krwawi, postaraj się zatamować krwawienie. Nałóż na ranę czysty opatrunek (np. gazę) i przytwierdź go bandażem.

Pamiętaj, aby nie przykładać bezpośrednio do rany chusteczek higienicznych ani waty, ponieważ mogą rozmoczyć się we krwi, a potem przykleić do rany.



Drobne skaleczenie lub otarcie należy opłukać czystą wodą, osuszyć i przyłożyć do niego czysty opatrunek.

Jeśli nie masz pod ręką czystego opatrunku, a rana krwawi, przyłóż do niej np. zdjętą z siebie koszulkę.



## Sprawdź się

Wybierz poprawną odpowiedź. Zapisz ją w zeszytcie lub na kartce.

- 1 Pierwszą czynnością, którą powinniśmy wykonać na miejscu wypadku, jest:
  - A. powiadomienie służb ratunkowych.
  - B. sprawdzenie, czy jest bezpiecznie.
  - C. poinformowanie osoby dorosłej o wypadku.
  
- 2 Bezpośrednio na krwawiącą ranę powinno się położyć:
  - A. watę.
  - B. czyste chusteczki higieniczne.
  - C. kompresy gazowe.
  
- 3 Europejski numer alarmowy to:
  - A. 998.
  - B. 999.
  - C. 112.
  
- 4 Idziesz ulicą i widzisz człowieka leżącego na chodniku. Co robisz?
  - A. Informuję straż miejską, policję lub straż pożarną.
  - B. Sprawdzam, co się stało.
  - C. Wzywam natychmiast pogotowie ratunkowe.
  
- 5 Podczas zgłaszania wypadku na numer alarmowy należy m.in.:
  - A. podać dokładnie miejsce zdarzenia.
  - B. podać wiek osoby wzywającej pomoc.
  - C. dokładnie opisać, jak jest ubrana osoba poszkodowana.
  
- 6 Do unieruchamiania złamanej ręki najlepiej wykorzystać:
  - A. siatkę opatrunkową.
  - B. chustę trójkątną.
  - C. plaster bez opatrunku.
  
- 7 Przy krwawieniu z nosa należy:
  - A. zatamować krwawienie i nałożyć opatrunek.
  - B. tylko nałożyć opatrunek.
  - C. usiąść i lekko pochylić głowę do przodu.

# 10

## Przygotowanie do egzaminu praktycznego

### Ćwiczenie jazdy i manewrów

Zanim przystąpisz do części praktycznej egzaminu na kartę rowerową, poćwicz jazdę rowerem na bezpiecznym placu, podwórku lub boisku.

#### Ćwiczenie 1

Zastanów się, gdzie w swojej najbliższej okolicy możesz znaleźć bezpieczne miejsce do ćwiczenia techniki jazdy rowerem.

#### Tor przeszkód

W doskonaleniu jazdy rowerem na placu do ćwiczeń pomoże ci przygotowany przez siebie tor przeszkód. Przydatne będą:

- pachołki, z których możesz zrobić m.in. tor do slalomu i tor do jazdy po łuku,
- długie deseczki do ćwiczenia jazdy po linii prostej i zatrzymywania w miejscu,
- kreda do narysowania linii.



ĆWICZENIA NA TORZE PRZESZKÓD

#### Jazda po torze przeszkód powinna ci pomóc w nauce:

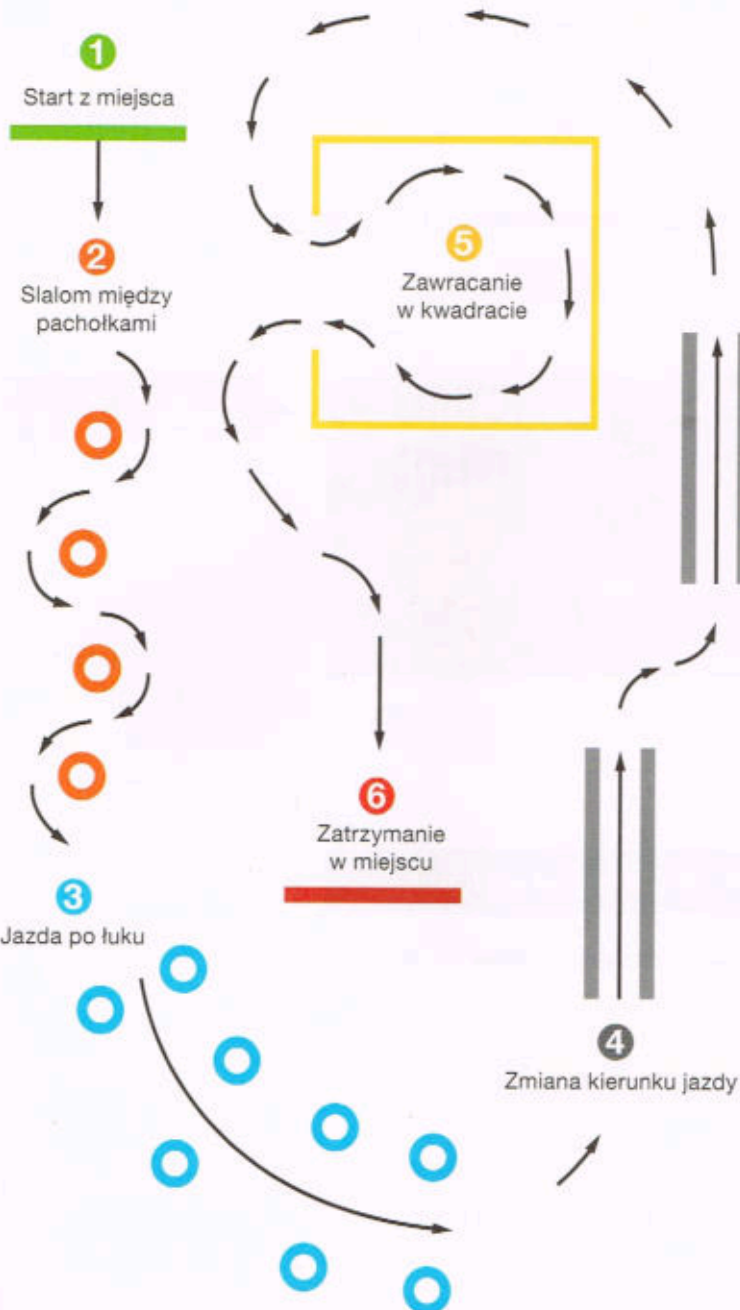
- płynnego omijania przeszkód i wyprzedzania rowerzystów oraz pieszych,
- jazdy po łuku podczas skrętów,
- jazdy z jedną ręką na kierownicy podczas sygnalizowania skręcania w prawo i w lewo,
- jazdy dokładnie na wprost,
- bezpiecznego i dokładnego zatrzymywania się w określonym miejscu.

# Poćwicz przed egzaminem

Na przykładowym torze przeszkód możesz bezpiecznie poćwiczyć manewry, których znajomość jest sprawdzana podczas egzaminu praktycznego.

## 1 Start z miejsca

Narysuj linię startu. Sprawdź, czy rower jest przygotowany do jazdy, i poćwicz płynne ruszanie z miejsca.



## 2 Slalom między pachołkami

Narysuj linię i rozstaw wzdłuż niej pachołki, na początku w odległości 4–5 m jeden od drugiego. Po kilku poprawnych przejazdach zmniejsz odstęp między pachołkami. Dla utrudnienia możesz narysować kredą linię (np. w odległości 1,5 m od pachołków), poza którą nie można wyjeżdżać rowerem.



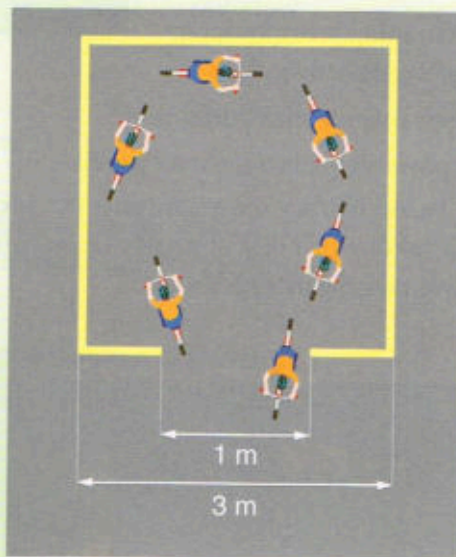
### 3 Jazda po łuku

Musisz przejechać rowerem po zwężającym się łuku. Pierwszą parę pacholków ustaw w odległości 1,5 m jeden od drugiego, następnie zmniejszaj odstęp między pacholkami tak, żeby odległość między ostatnią parą pacholków wynosiła 0,5 m. Pierwsze przejazdy możesz wykonać bez sygnalizowania kierunku skrętu, ale kolejne ćwicz już z zasygnalizowaniem tego manewru.



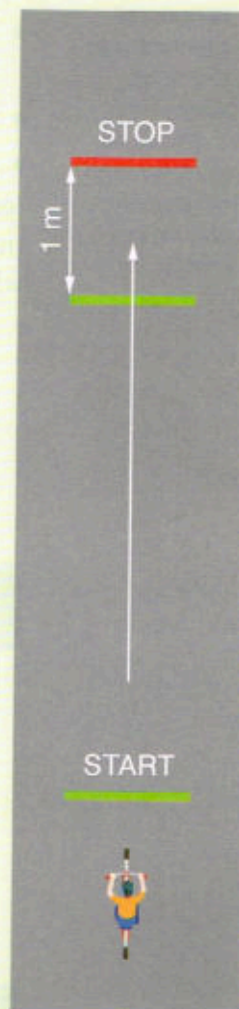
### 4 Zmiana kierunku jazdy

To ćwiczenie polega na precyzyjnym przejechaniu pomiędzy dwiema deseczkami bez najechania na nie (jeśli nie masz deseczek, możesz narysować kredą białe linie). Po pokonaniu pierwszej przeszkody spróbuj zasygnalizować zmianę kierunku jazdy i wjechać rowerem do drugiego „korytarza”.



### 5 Zawracanie w kwadracie

Narysuj lub ułóż z deseczek kwadrat o boku 3 m. Poćwicz wykonywanie manewru zawracania w obrębie tego kwadratu.



### 6 Zatrzymanie w miejscu

Narysuj dwie równoległe linie oddalone od siebie o 1 m. Postaraj się zatrzymać rower pomiędzy narysowanymi liniami. Przednie koło roweru musi przejechać pierwszą z linii, ale nie może przekroczyć drugiej. Możesz stopniowo zmniejszać odległość pomiędzy liniami.

## ĆWICZENIA W TERENIE

### WARTO WIEDZIEĆ

Pamiętaj, że podczas egzaminu praktycznego niekiedy stwarza się warunki zbliżone do typowego ruchu na naszych drogach, a zatem na placu manewrowym mogą się pojawić inni uczestnicy ruchu.

## Jazda rowerem w terenie i po ulicach

Podczas egzaminu praktycznego należy się wykazać umiejętnością zgodnej z przepisami jazdy rowerem po ulicach.

W miasteczku ruchu drogowego możesz bezpiecznie ćwiczyć prawidłowe zachowanie i manewry w ruchu ulicznym, np.:

- zmienianie kierunku jazdy i jego sygnalizowanie,
- reagowanie na znaki drogowe,
- ustępowanie pierwszeństwa przejazdu.

Jeśli w twojej okolicy nie ma miasteczka ruchu drogowego, możesz narysować (np. na szkolnym boisku) prosty układ ulic i skrzyżowań i ćwiczyć na nim właściwe zachowanie na drodze.



### Ćwiczenie 2

Na rysunku przedstawiono przykładowy rozkład ulic w miasteczku ruchu drogowego. Wyznacz kilka tras do jazdy rowerem podczas egzaminu i zastanów się, jak należy się zachować na poszczególnych skrzyżowaniach oraz jak bezpiecznie i zgodnie z zasadami wykonać poszczególne manewry niezbędne do pokonania wyznaczonej trasy.

# Przykładowe testy na kartę rowerową

## Test nr 1

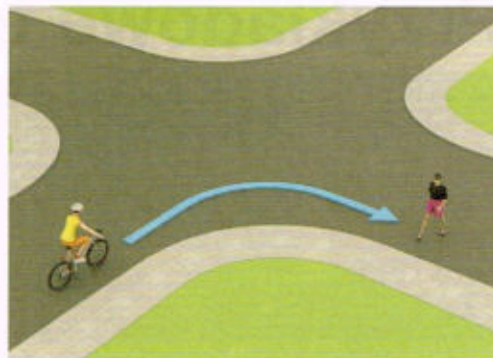
Test zawiera 25 zadań. W każdym znajdują się trzy odpowiedzi: A, B, C. Wybierz tylko jedną z nich i zapisz rozwiązanie w zeszycie lub na kartce. Za każdą poprawną odpowiedź otrzymujesz 1 punkt. Aby uzyskać pozytywny wynik, musisz zdobyć co najmniej 20 punktów.

Rozwiązania możesz sprawdzić w kluczu odpowiedzi na stronie 89.

- 1 Piesi i rowerzyści są zobowiązani:**
  - A. poruszać się poboczem.
  - B. zachowywać szczególną ostrożność w każdych warunkach.
  - C. ustępować pierwszeństwa samochodom ciężarowym.
  
- 2 Do obowiązkowego wyposażenia roweru zaliczamy:**
  - A. dwa skutecznie działające hamulce.
  - B. dzwonek lub inny sygnał ostrzegawczy o nieprzerwałym dźwięku.
  - C. lusterko wsteczne umieszczone z lewej strony kierownicy.
  
- 3 Kierujący rowerem powinien zachować szczególną ostrożność podczas wykonywania manewru:**
  - A. wymijania.
  - B. omijania.
  - C. wyprzedzania.
  
- 4 Kierujący rowerem powinien zbliżyć się do lewej krawędzi jezdni:**
  - A. gdy skręca w lewo na jezdni dwukierunkowej.
  - B. gdy skręca w lewo na jezdni jednokierunkowej.
  - C. skręcając w dowolnym kierunku.
  
- 5 Kierującemu rowerem zabrania się:**
  - A. wyprzedzania kolumn pieszych do lat 10.
  - B. jazdy wzdłuż po przejściu dla pieszych.
  - C. używania sygnałów dźwiękowych na obszarze niezabudowanym.

6 W sytuacji pokazanej na rysunku kierujący rowerem:

- A. ma pierwszeństwo przed pieszym.
- B. musi umożliwić pieszemu przejście przez jezdnię.
- C. powinien przyspieszyć, tak aby zdążyć ominąć pieszego.



7 Kierujący rowerem, widząc przed sobą pojazd, który zatrzymał się przed przejściem dla pieszych:

- A. może go ominąć, pod warunkiem że tym pojazdem jest inny rower.
- B. nie może go ominąć i powinien się zatrzymać.
- C. może go ominąć z zachowaniem szczególnej ostrożności.

8 W sytuacji pokazanej na rysunku włączającym się do ruchu jest:

- A. rowerzysta.
- B. kierowca samochodu ciężarowego i rowerzysta.
- C. kierowca samochodem osobowym i rowerzysta.



9 Kierującemu rowerem nie wolno:

- A. podczas jazdy przytrzymywać się innych pojazdów.
- B. jeździć bez kasku ochronnego na głowie.
- C. jeździć po zmierzchu bez kamizelki odblaskowej.

10 Rowerzysta może wyjątkowo jechać po chodniku:

- A. zawsze podczas deszczu.
- B. jeśli na jezdni panuje duży ruch, a obok nie ma drogi dla rowerów.
- C. tylko w razie bardzo złych warunków atmosferycznych.

11 Rowerzysta dojeżdżający do skrzyżowania ze znakiem pokazanym obok:

- A. musi się zatrzymać przed tym znakiem.
- B. nie musi się zatrzymywać.
- C. musi się zatrzymać w miejscu o dobrej widoczności na drogę z pierwszeństwem.



12 Znak ten:

- A. nakazuje jazdę w prawo lub w lewo za znakiem.
- B. nakazuje jazdę w prawo lub lewo przed znakiem.
- C. oznacza początek dwukierunkowego odcinka drogi.



13 Znak ten oznacza:

- A. miejsce bezwarunkowego zatrzymania pojazdu przed wjazdem na drogę z pierwszeństwem.
- B. miejsce warunkowego zatrzymania pojazdu przed wjazdem na drogę z pierwszeństwem.
- C. miejsce parkingowe.



14 Znak ten oznacza:

- A. drogę o jednym pasie ruchu.
- B. drogę jednokierunkową.
- C. nakaz jazdy prosto na najbliższym skrzyżowaniu.



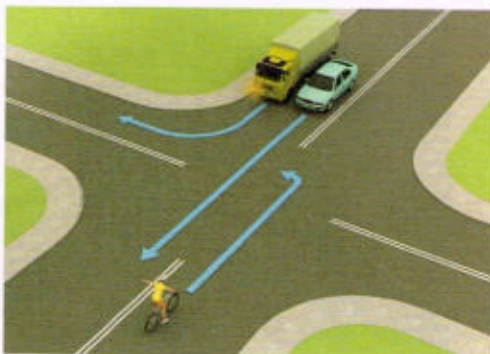
15 Pokazany obok znak oznacza:

- A. pierwszeństwo dla nadjeżdżających z przeciwnika.
- B. pierwszeństwo na zwężonym odcinku drogi.
- C. odcinek drogi o ruchu dwukierunkowym.



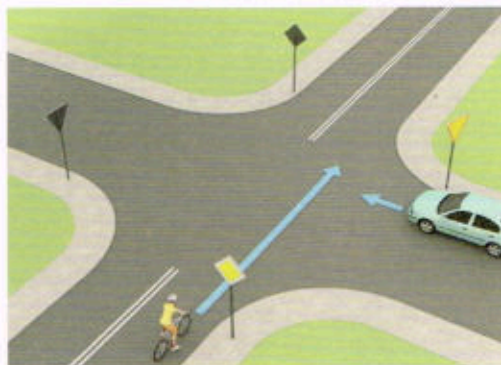
16 Kierujący rowerem w tej sytuacji:

- A. przejeżdża przez skrzyżowanie jako pierwszy.
- B. ustępuje pierwszeństwa przejazdu tylko kierowcy samochodu ciężarowego, który skręca w tę samą drogę co rowerzysta.
- C. ustępuje pierwszeństwa obu pojazdom.



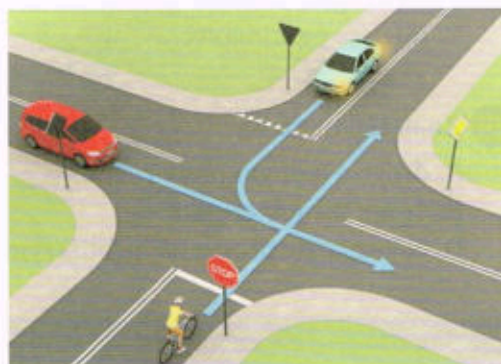
**17** Kierujący rowerem na tym skrzyżowaniu:

- A. przejeżdża jako pierwszy, ponieważ porusza się drogą z pierwszeństwem.
- B. ustępuje pierwszeństwa kierowcy auta, który znajduje się po jego prawej stronie.
- C. przejeżdża przez skrzyżowanie jako drugi, gdyż jedzie po drodze podporządkowanej.



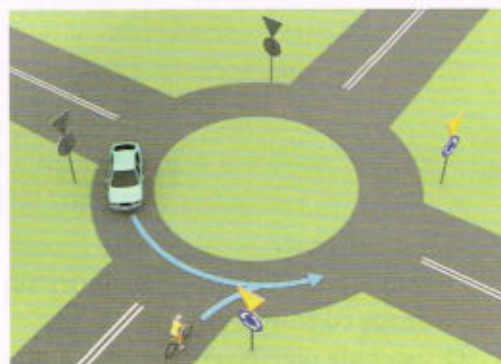
**18** Kierujący rowerem na tym skrzyżowaniu:

- A. przejeżdża jako pierwszy.
- B. przejeżdża jako drugi.
- C. przejeżdża jako ostatni.



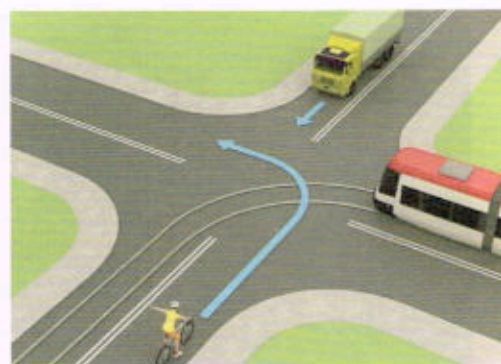
**19** Na tym skrzyżowaniu:

- A. kierujący samochodem musi ustąpić pierwszeństwa przejazdu rowerzyście.
- B. kierujący rowerem może wjechać na rondo przed pojazdem samochodowym.
- C. kierowca samochodu, który znajduje się już na rondzie, ma pierwszeństwo przed rowerzystą.



**20** Kolejność przejazdu pojazdów na tym skrzyżowaniu jest następująca:

- A. samochód ciężarowy, pojazd szynowy, rower,
- B. pojazd szynowy, samochód ciężarowy, rower.
- C. rower, samochód ciężarowy, pojazd szynowy.



- 21 Jeśli jesteś świadkiem wypadku drogowego, po rozpoznaniu sytuacji możesz wezwać odpowiednie służby ratunkowe, dzwoniąc najlepiej na numer:
- A. 112.
  - B. 111.
  - C. 110.
- 22 Pierwszą czynnością w czasie udzielania pomocy ofiarom wypadku jest:
- A. wezwanie pogotowia ratunkowego.
  - B. wezwanie policji.
  - C. zadbanie o bezpieczeństwo w miejscu wypadku.
- 23 Kiedy zgłaszasz telefonicznie wypadek, musisz powiedzieć:
- A. jak się nazywasz, gdzie mieszkasz, ile masz lat.
  - B. gdzie jesteś, co się stało i ile osób jest poszkodowanych.
  - C. jakie obrażenia ma osoba poszkodowana i co jej dolega.
- 24 W razie wypadku w pierwszej kolejności należy ratować osoby, u których podejrzewamy:
- A. złamanie kości.
  - B. oparzenie.
  - C. silny krwotok.
- 25 Pierwsza pomoc w razie złamania nogi polega na:
- A. unieruchomieniu kończyny.
  - B. pozostawieniu jej bez ruchu.
  - C. opłukaniu jej strumieniem zimnej wody.

## Test nr 2

Test zawiera 25 zadań. W każdym znajdują się trzy odpowiedzi: A, B, C. Wybierz tylko jedną z nich i zapisz rozwiązanie w zeszyte lub na kartce. Za każdą poprawną odpowiedź otrzymujesz 1 punkt. Aby uzyskać pozytywny wynik, musisz zdobyć co najmniej 20 punktów.

Rozwiązania możesz sprawdzić w kluczu odpowiedzi na stronie 89.

- 1** Kierujący rowerem powinien się zbliżyć do osi jezdni, jeżeli zamierza:
  - A. skręcić w lewo na jezdni o ruchu jednokierunkowym.
  - B. skręcić w prawo na jezdni o ruchu dwukierunkowym.
  - C. skręcić w lewo na jezdni o ruchu dwukierunkowym.
  
- 2** Rower powinien być wyposażony w:
  - A. żółte światło odblaskowe zamocowane w pedałach.
  - B. czerwone światło odblaskowe z tyłu roweru.
  - C. białe światło odblaskowe z przodu pojazdu.
  
- 3** Kierujący rowerem, który włącza się do ruchu, powinien ustąpić pierwszeństwa:
  - A. wszystkim uczestnikom ruchu drogowego.
  - B. tylko kierującym pojazdami.
  - C. tylko pojazdom nadjeżdżającym z prawej strony.
  
- 4** Kierujący rowerem, dojeżdżając do skrzyżowania, w pierwszej kolejności stosuje się do:
  - A. poleceń wydawanych przez kierującego ruchem policjanta.
  - B. wyświetlanych sygnałów świetlnych.
  - C. znaków drogowych pionowych.
  
- 5** Liczba rowerów jadących w zorganizowanej kolumnie nie może przekraczać:
  - A. 10.
  - B. 15.
  - C. 20.



- 6 W pokazanej na rysunku sytuacji:
- A. obaj kierujący rowerem mają pierwszeństwo przed pieszym.
  - B. pieszy nie powinien wchodzić na jezdnię.
  - C. pieszy ma pierwszeństwo na jezdni przed oboma rowerzystami, bo znajduje się w strefie zamieszkania.



- 7 Rowerzysta, który zamierza ominąć zaparkowany na jezdni pojazd, powinien:
- A. zmienić pas ruchu bez wcześniejszego sygnalizowania zamiaru wykonania tego manewru.
  - B. upewnić się, czy ma odpowiednią widoczność i miejsce do wykonania tego manewru.
  - C. dla własnego bezpieczeństwa zatrzymać rower i przeprowadzić go obok stojącego pojazdu.
- 8 Jeśli policjant kieruje ruchem na skrzyżowaniu i stoi tyłem do naszego kierunku jazdy, to taka postawa policjanta jest równoznaczna z włączeniem się światła:
- A. czerwonego.
  - B. żółtego.
  - C. zielonego.
- 9 Kierującemu rowerem zabrania się:
- A. jazdy bez trzymania obu rąk na kierownicy.
  - B. jazdy za drugim rowerzystą.
  - C. jazdy bez kasku ochronnego.
- 10 Pieszy może korzystać z drogi przeznaczonej tylko dla rowerów:
- A. jedynie wtedy, gdy po tej drodze nie poruszają się rowerzyści.
  - B. zawsze, jeśli pamięta o konieczności ustępowania miejsca rowerzystom.
  - C. jedynie w razie braku chodnika lub pobocza albo niemożności korzystania z nich, ale ma przy tym obowiązek ustąpienia pierwszeństwa kierującym rowerami.

11 Pokazany obok znak drogowy:

- A. ostrzega uczestników ruchu drogowego o możliwości spotkania na drodze rowerzystów.
- B. zabrania jazdy tak oznaczoną drogą.
- C. zobowiązuje kierującego rowerem do korzystania z wyznaczonej drogi lub pasa ruchu dla rowerów.



12 Który znak informuje, że kierujący rowerem zbliża się do drogi z pierwszeństwem przejazdu?



A.



B.



C.

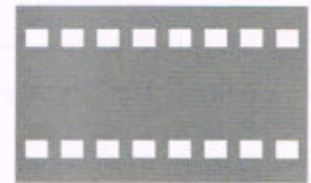
13 Rowerzysta zbliżający się do przejazdu kolejowego oznaczonego pokazanym obok znakiem:

- A. powinien zatrzymać się przed przejazdem i pokonać go jako pieszy, prowadząc rower.
- B. musi zachować szczególną ostrożność i upewnić się, czy nie nadjeżdża pociąg.
- C. może wjechać na przejazd bez zwracania większej uwagi na torowisko, bo dróżnik i tak ma obowiązek opuścić szlaban, jeśli nadjedzie pociąg.



14 Przedstawiony na rysunku znak poziomy oznacza:

- A. przejście dla pieszych.
- B. przejazd dla rowerzystów.
- C. miejsce parkingowe dla rowerów.



15 Pokazany obok znak informuje kierującego rowerem o:

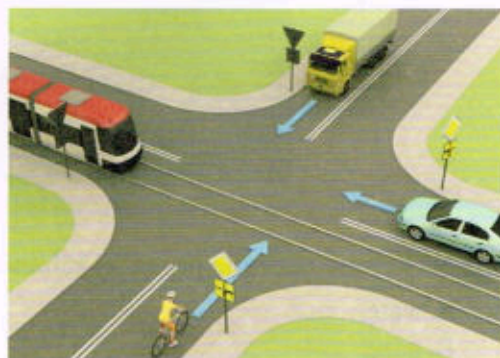
- A. początku drogi dwukierunkowej.
- B. początku drogi jednokierunkowej.
- C. zwężeniu jezdni, na którym ma pierwszeństwo przejazdu.



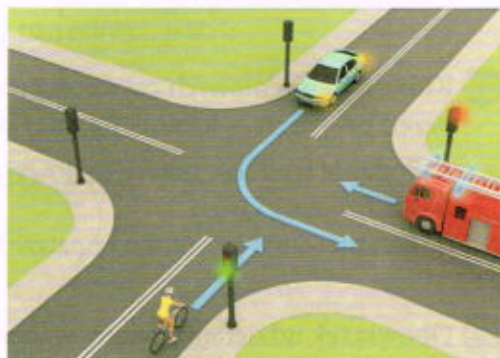
- 16 W tej sytuacji kierujący rowerem:
- A. ma pierwszeństwo przed samochodem ciężarowym.
  - B. ustępuje pierwszeństwa obu pojazdom.
  - C. przejeżdża jako drugi.



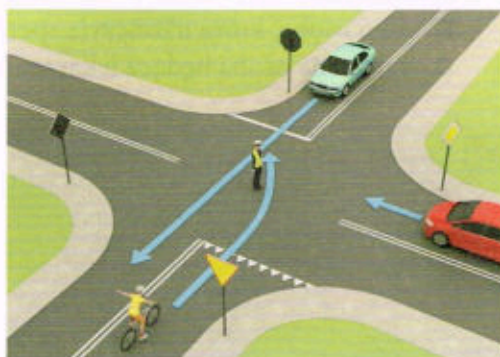
- 17 Na tym skrzyżowaniu kierujący rowerem:
- A. przejeżdża jako pierwszy.
  - B. ustępuje pierwszeństwa tylko tramwajowi.
  - C. ma pierwszeństwo przed tramwajem.



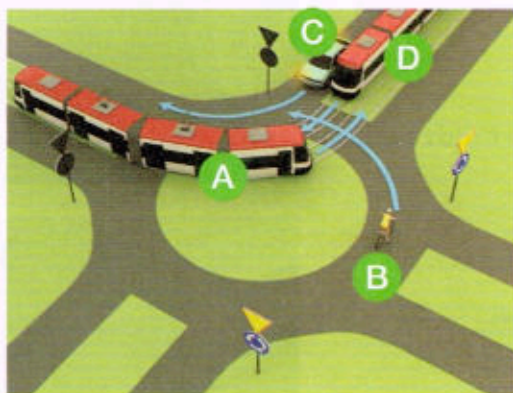
- 18 Kierujący rowerem na tym skrzyżowaniu z sygnalizacją świetlną:
- A. jedzie jako pierwszy.
  - B. musi ustąpić pierwszeństwa tylko pojazdowi uprzywilejowanemu straży pożarnej.
  - C. przejeżdża jako ostatni.



- 19 Kierujący rowerem w sytuacji pokazanej na rysunku:
- A. ustępuje pierwszeństwa tylko pojazdowi znajdującemu się naprzeciwko.
  - B. nie może wjechać na skrzyżowanie ze względu na postawę policjanta kierującego ruchem.
  - C. przejeżdża przez skrzyżowanie jako pierwszy.



- 20 Prawidłowa kolejność przejazdu pojazdów przez rondo to:
- A. najpierw A, potem B, a następnie jednocześnie C i D.
  - B. najpierw B, potem A, a następnie jednocześnie C i D.
  - C. najpierw jednocześnie B i C, potem A, a na końcu D.



- 21 Na krwawiącą ranę przed jej zabandażowaniem możesz położyć:
- A. watę.
  - B. gazę.
  - C. czystą chusteczkę higieniczną.

- 22 Którą z wymienionych czynności powinno się wykonać przed przybyciem lekarza na miejsce wypadku?
- A. Podanie środków przeciwbólowych.
  - B. Nastawienie kości.
  - C. Zatamowanie krwotoku i opatrzenie rany.

- 23 Obowiązek udzielenia pomocy poszkodowanym ma:
- A. każdy, bez względu na wiek oraz posiadane wiadomości i umiejętności.
  - B. tylko osoba, która ukończyła specjalistyczny kurs ratownictwa.
  - C. wyłącznie osoba będąca lekarzem lub ratownikiem medycznym.

- 24 Europejski numer alarmowy to:
- A. 112.
  - B. 111.
  - C. 110.

- 25 Osoba, która ma krwawienie z nosa, powinna:
- A. usiąść z głową pochyloną do tyłu.
  - B. usiąść z głową pochyloną do przodu.
  - C. położyć się płasko na plecach, na twardym podłożu.

### Test nr 3

Test zawiera 25 zadań. W każdym znajdują się trzy odpowiedzi: A, B, C. Wybierz tylko jedną z nich i zapisz rozwiązanie w zeszytach lub na kartce. Za każdą poprawną odpowiedź otrzymujesz 1 punkt. Aby uzyskać pozytywny wynik, musisz zdobyć co najmniej 20 punktów.

Rozwiązania możesz sprawdzić w kluczu odpowiedzi na stronie 89.

- 1 Pieszy, który ze względu na brak chodnika lub pobocza musi korzystać z jezdni, powinien iść:
  - A. prawą stroną jezdni, zachowując ostrożność.
  - B. po lewej stronie jezdni z zachowaniem szczególnej ostrożności.
  - C. dowolną stroną jezdni, ustępując pierwszeństwa nadjeżdżającym pojazdom.
  
- 2 Gotowy do jazdy rower powinien być obowiązkowo wyposażony m.in. w:
  - A. zestaw kluczy i narzędzi do naprawy.
  - B. światło odbłaskowe barwy białej z przodu.
  - C. co najmniej jeden skutecznie działający hamulec.
  
- 3 Kierowanie rowerem przez osobę, która nie posiada karty rowerowej, jest:
  - A. całkowicie zabronione.
  - B. możliwe, ale tylko w przypadku dzieci w wieku do 10 lat znajdujących się pod opieką osoby dorosłej.
  - C. możliwe, gdy kierujący rowerem ma przy sobie legitymację szkolną.
  
- 4 Rowerzysta powinien korzystać z:
  - A. chodnika, jeśli na drodze nie ma pobocza.
  - B. drogi dla rowerów, jeśli prowadzi ona w tym kierunku, w którym zamierza jechać rowerzysta.
  - C. jezdni w przypadku małego ruchu na drodze.
  
- 5 W sytuacji pokazanej na rysunku obok kierujący rowerem wykonuje manewr:
  - A. omijania.
  - B. wymijania.
  - C. wyprzedzania.



**6 Kierującemu rowerem nie wolno:**

- A. chwycić się jadących wolno pojazdów.
- B. jeździć bez kasku ochronnego na głowie.
- C. jeździć bez kamizelki odblaskowej.

**7 Zbliżając się do przejścia dla pieszych prowadzącego do wysepki tramwajowej, przy której stoi tramwaj, kierujący rowerem powinien:**

- A. śmiało przejechać przez przejście dla pieszych.
- B. nie dojeżdżać do przejścia dla pieszych, tylko zatrzymać się przed tramwajem, aby umożliwić przejście z wysepki na chodnik także pasażerom, którzy nie skorzystają z przejścia.
- C. być przygotowanym do zatrzymania się, gdyż pieszy może niespodziewanie wejść na jezdnię.

**8 W sytuacji pokazanej na zdjęciu obok:**

- A. jadący po przejściu rowerzysta zachowuje się zgodnie z przepisami.
- B. rowerzysta może przejechać po przejściu, bo nie ma na nim dużego ruchu pieszych.
- C. rowerzyście nie wolno przejeżdżać po przejściu dla pieszych.



**9 Obowiązek używania przez pieszych elementów odblaskowych podczas poruszania się po zmierzchu poza obszarem zabudowanym dotyczy:**

- A. tylko dzieci do lat 13.
- B. wszystkich pieszych bez względu na wiek.
- C. tylko osób niepełnoletnich (do 18 roku życia).

**10 Pokazany obok znak zakazu zabrania ruchu na drodze:**

- A. wszystkich pojazdów.
- B. wszystkich pojazdów z wyjątkiem rowerów.
- C. tylko pojazdów, które mają silnik.



**11 Rowerzysta może zmienić pas ruchu:**

- A. po wyraźnym zasygnalizowaniu zamiaru zmiany kierunku jazdy.
- B. gdy istnieje taka potrzeba, ale z zachowaniem ostrożności.
- C. po zasygnalizowaniu tego trzema krótkimi sygnałami dźwiękowymi dzwonka.

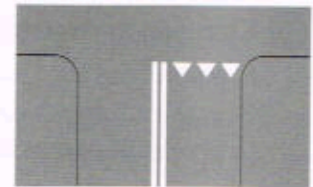
12 Znak ten zobowiązuje:

- A. rowerzystów i pieszych do korzystania z drogi dla nich przeznaczonej, na której rowerzyści mają pierwszeństwo przed pieszymi.
- B. rowerzystów i pieszych do korzystania z drogi dla nich przeznaczonej, na której rowerzyści i piesi muszą się poruszać po stronie pokazanej na znaku.
- C. pieszych do ustępowania rowerzystom na drodze dla rowerów i pieszych.



13 Znak ten:

- A. wskazuje miejsce bezwzględnego zatrzymania pojazdu.
- B. uprzedza o wjeździe na drogę podporządkowaną.
- C. wskazuje miejsce warunkowego zatrzymania pojazdu przed wjazdem na drogę z pierwszeństwem.



14 Gdy rowerzysta widzi ten znak:

- A. musi jechać prawym pasem ruchu w dowolnym kierunku.
- B. może jechać dowolnym pasem ruchu.
- C. musi jechać prawym pasem w kierunku wskazanym na znaku.



15 Kierującemu rowerem nie wolno wjechać na:

- A. drogę oznaczoną znakiem nr 1.
- B. drogę oznaczoną znakiem nr 2.
- C. drogę oznaczoną znakiem nr 3.



1.



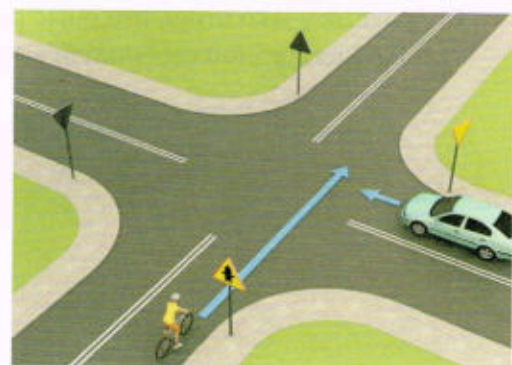
2.



3.

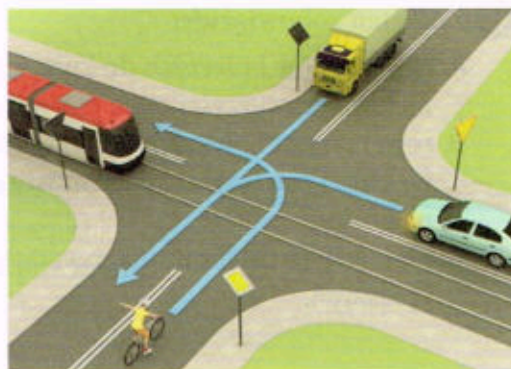
16 Na tym skrzyżowaniu:

- A. kierowca samochodu ma pierwszeństwo przed rowerzystą.
- B. kierujący rowerem musi się zatrzymać i ustąpić pierwszeństwa kierującemu samochodem.
- C. kierujący rowerem przejeżdża jako pierwszy.



17 W tej sytuacji:

- A. kierujący pojazdem szynowym przejeżdża jako pierwszy.
- B. kierujący rowerem przejeżdża jako pierwszy.
- C. kierujący rowerem przejeżdża jako drugi.



18 Kierujący rowerem na tym skrzyżowaniu:

- A. przejeżdża jako pierwszy.
- B. przejeżdża jako drugi.
- C. przejeżdża jako ostatni.



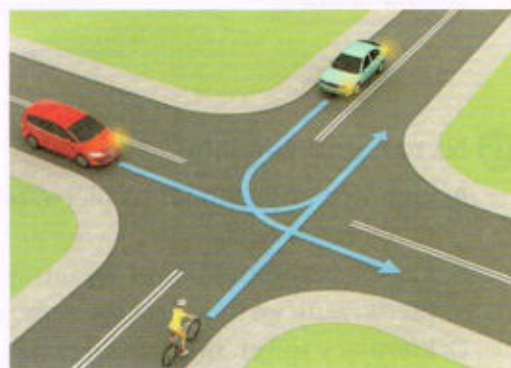
19 Kierujący rowerem w tej sytuacji:

- A. ustępuje pierwszeństwa przejazdu tylko pojazdomi znajdującemu się po jego prawej stronie.
- B. przejeżdża jako pierwszy.
- C. przejeżdża jako ostatni.



20 W tej sytuacji kierujący rowerem:

- A. przejeżdża jako ostatni.
- B. przejeżdża jako pierwszy.
- C. przejeżdża jako drugi, ustępując pierwszeństwa tylko kierującemu czerwonym autem.





- 21 Co zrobisz, kiedy podczas spaceru zobaczysz człowieka leżącego na chodniku?
- A. Poinformuję straż miejską, policję lub straż pożarną.
  - B. Sprawdzę, co się stało.
  - C. Natychmiast wezwę pogotowie ratunkowe.
- 22 Siatka opatrunkowa (codofix), która powinna stanowić wyposażenie apteczki pierwszej pomocy, służy do:
- A. zabezpieczenia złamanej nogi.
  - B. unieruchomienia złamanej ręki.
  - C. podtrzymywania opatrunków na ranach.
- 23 W przypadku drobnego skaleczenia lub otarcia naskórka:
- A. nie trzeba polewać niczym rany, wystarczy usunąć z niej chusteczką higieniczną ewentualne zabrudzenia i osuszyć ją z krwi.
  - B. należy opłukać czystą wodą skórę i osuszyć ją, a następnie w miarę możliwości osłonić opatrunkiem.
  - C. polewanie skaleczenia wodą nie jest konieczne, wystarczy nakleić na ranę plaster opatrunkowy.
- 24 Jeśli jesteś świadkiem wypadku, powinieneś wezwać pomoc – zadzwonić pod numer 112 lub bezpośrednio na pogotowie, wybierając na telefonie:
- A. 997.
  - B. 998.
  - C. 999.
- 25 Jeżeli ofiara wypadku bardzo cierpi i prosi o leki przeciwbólowe, to:
- A. należy ją poinformować, że leki może jej podać tylko lekarz.
  - B. można jej podać tylko leki, które są dostępne bez recepty.
  - C. wolno jej podać tylko leki, które ma przy sobie.

## Test nr 4

Test zawiera 25 zadań. W każdym znajdują się trzy odpowiedzi: A, B, C. Wybierz tylko jedną z nich i zapisz rozwiązanie w zeszycie lub na kartce. Za każdą poprawną odpowiedź otrzymujesz 1 punkt. Aby uzyskać pozytywny wynik, musisz zdobyć co najmniej 20 punktów.

Rozwiązania możesz sprawdzić w kluczu odpowiedzi na stronie 89.

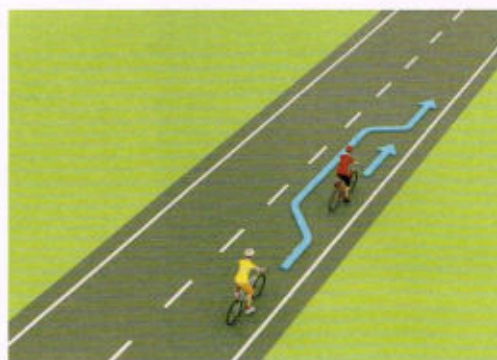
- 1** Prawidłowo ustawiona kierownica w rowerze powinna znajdować się:
  - A. poniżej siodełka.
  - B. na wysokości siodełka.
  - C. powyżej siodełka.
  
- 2** Obszar rozszerzający pas ruchu dla rowerów, z którego rowerzyści mogą bezpiecznie skręcić w dowolnym kierunku, to:
  - A. przejazd dla rowerów.
  - B. śluza rowerowa.
  - C. kontrapas rowerowy.
  
- 3** Karty rowerowej nie muszą mieć osoby, które ukończyły:
  - A. 14 lat.
  - B. 15 lat.
  - C. 18 lat.
  
- 4** Kask rowerowy jest elementem:
  - A. obowiązkowego wyposażenia każdego rowerzysty.
  - B. obowiązkowego wyposażenia jedynie niepełnoletnich rowerzystów.
  - C. nieobowiązkowego, ale zwiększającego bezpieczeństwo wyposażenia każdego rowerzysty.
  
- 5** W sytuacji widocznej na zdjęciu:
  - A. prowadzący rower zachowuje się zgodnie z przepisami.
  - B. rowerzysta może przejechać po tak oznakowanym przejściu, na którym nie ma pieszych.
  - C. prowadzącemu rower zabrania się korzystania z przejścia dla pieszych, gdyż jest on nadal rowerzystą, a nie pieszym.



- 6 Omijając rowerem dowolną przeszkodę, należy zachować:
- A. minimum 1 m odstępu od przeszkody.
  - B. minimum 2 m odstępu od przeszkody.
  - C. bezpieczny odstęp.
- 7 Kierujący rowerem powinien zachować szczególną ostrożność m.in. podczas:
- A. wjeżdżania na drogę dla rowerów.
  - B. zbliżania się do przejścia dla pieszych.
  - C. wymijania innych kierujących pojazdami.

8 Manewr pokazany na rysunku to:

- A. wyprzedzanie.
- B. omijanie.
- C. wymijanie.



- 9 Kierującemu rowerem zabrania się jeździć:
- A. lewą stroną jezdni.
  - B. w parze z innym rowerzystą (w każdych warunkach).
  - C. z jedną ręką na kierownicy.
- 10 Zanim kierujący rowerem skręci w lewo na jezdni dwukierunkowej, powinien:
- A. zająć miejsce jak najbliżej prawej krawędzi jezdni.
  - B. zająć miejsce przy osi jezdni.
  - C. zasygnalizować zamiar skrętu dzwonkiem i wyciągniętą ręką.

11 Pokazany obok znak drogowy:

- A. nakazuje jazdę po rondzie zgodnie z kierunkiem strzałek.
- B. ostrzega kierujących o zbliżaniu się do skrzyżowania z ruchem okrężnym.
- C. nakazuje jazdę tylko w lewo na skrzyżowaniu.



- 12 Który ze znaków zobowiązuje kierującego rowerem do zachowania szczególnej ostrożności?



A.



B.



C.

- 13 Jeśli rowerzysta zbliżający się do skrzyżowania widzi policjanta stojącego przodem lub tyłem, to:

- A. może wjechać na skrzyżowanie.
- B. nie może wjechać na skrzyżowanie.
- C. może skręcić tylko w prawo.



- 14 Za tym znakiem kierujący rowerem:

- A. nie może skręcić w prawo.
- B. nie może skręcić tylko w lewo.
- C. nie może skręcić w lewo ani zawrócić.



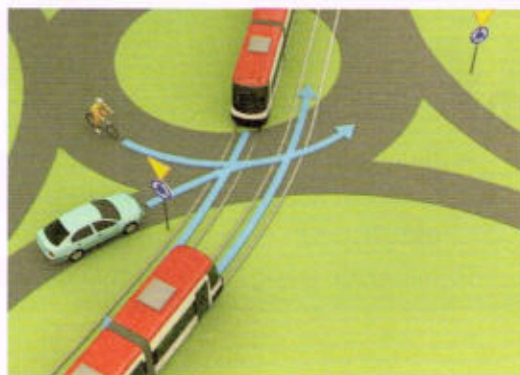
- 15 Ten znak ostrzega kierującego rowerem, że zbliża się do przejazdu kolejowego:

- A. z zaporami.
- B. bez zapor.
- C. z półzaporami.



- 16 Kierujący rowerem na tym skrzyżowaniu o ruchu okrężnym ustępuje pierwszeństwa przejazdu:

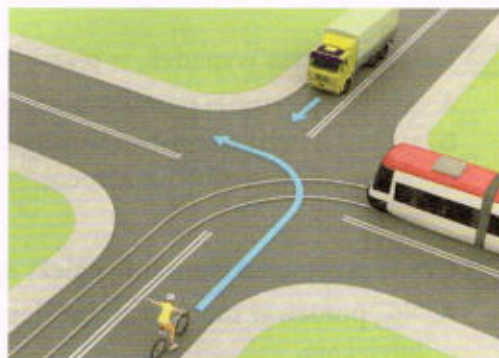
- A. tylko obu pojazdom szynowym (tramwajom).
- B. wszystkim pojazdom.
- C. tylko tramwajowi znajdującemu się już na rondzie.



- 17 W sytuacji pokazanej na rysunku obok kierujący rowerem:
- A. nie może wjechać na skrzyżowanie.
  - B. może przejechać jako pierwszy.
  - C. musi się obowiązkowo zatrzymać, widząc znak „Stop”, i ustąpić pierwszeństwa kierującemu autem.



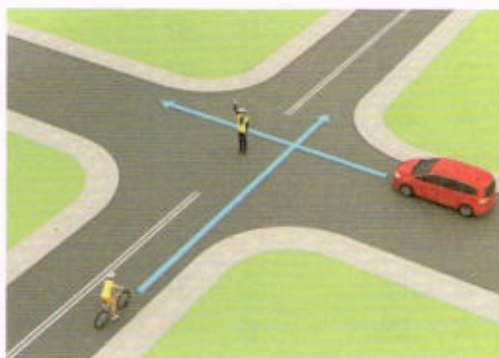
- 18 Kolejność przejazdu pojazdów na tym skrzyżowaniu jest następująca:
- A. samochód ciężarowy, pojazd szynowy (tramwaj), rower.
  - B. pojazd szynowy (tramwaj), samochód ciężarowy, rower.
  - C. rower, samochód ciężarowy, pojazd szynowy (tramwaj).



- 19 Na tym skrzyżowaniu kierujący rowerem:
- A. przejeżdża jako pierwszy.
  - B. ustępuje pierwszeństwa tylko pojazdowi będącemu po jego prawej stronie.
  - C. ustępuje pierwszeństwa obu samochodom.



- 20 Postawa kierującego ruchem na tym skrzyżowaniu oznacza:
- A. zakaz wjazdu na skrzyżowanie dla obu pojazdów.
  - B. zakaz wjazdu na skrzyżowanie tylko dla rowerzysty.
  - C. zakaz wjazdu na skrzyżowanie tylko dla samochodu.



- 21** Poprawne numery ratunkowe to:
- A. policja – 997, pogotowie ratunkowe – 998, straż pożarna – 999.
  - B. pogotowie ratunkowe – 999, policja – 997, straż pożarna – 998.
  - C. straż pożarna – 998, pogotowie ratunkowe – 997, policja – 999.
- 22** Podstawowym elementem wyposażenia apteczki pierwszej pomocy są:
- A. kompresy gazowe.
  - B. tabletki przeciwbólowe.
  - C. płyny do odkażenia ran.
- 23** Jeśli zauważysz wypadek, w pierwszej kolejności musisz:
- A. udzielić pierwszej pomocy poszkodowanym.
  - B. zadbać o bezpieczeństwo w miejscu wypadku.
  - C. powiadomić służby ratownicze.
- 24** Czy w przypadku złamania należy spróbować usztywnić kończynę?
- A. Nie, ponieważ może to zrobić dobrze tylko ratownik medyczny lub lekarz.
  - B. Tak, można do tego wykorzystać np. chustę trójkątną lub ubranie poszkodowanego.
  - C. Tak, ale tylko w przypadku złamania ręki, ponieważ złamania nóg z reguły bardzo trudno prawidłowo unieruchomić.
- 25** Osoba poszkodowana z krwotokiem z nosa powinna:
- A. siedzieć z głową pochyloną do przodu.
  - B. siedzieć z głową odchyloną do tyłu.
  - C. położyć się i unieść nogi do góry.



# Klucz odpowiedzi do testów na kartę rowerową

Za każdą właściwą odpowiedź otrzymujesz 1 punkt.

## Odpowiedzi do testu nr 1

1. A	6. B	11. C	16. C	21. A
2. B	7. B	12. A	17. A	22. C
3. C	8. C	13. A	18. B	23. B
4. B	9. A	14. B	19. C	24. C
5. B	10. C	15. C	20. B	25. A

## Odpowiedzi do testu nr 2

1. C	6. C	11. C	16. A	21. B
2. B	7. B	12. B	17. C	22. C
3. A	8. A	13. B	18. B	23. A
4. A	9. A	14. B	19. A	24. A
5. B	10. C	15. C	20. A	25. B

## Odpowiedzi do testu nr 3

1. B	6. A	11. A	16. C	21. B
2. C	7. C	12. B	17. C	22. C
3. B	8. C	13. C	18. B	23. B
4. B	9. B	14. C	19. A	24. C
5. A	10. A	15. C	20. B	25. A

## Odpowiedzi do testu nr 4

1. A	6. C	11. A	16. C	21. B
2. B	7. B	12. B	17. B	22. A
3. C	8. A	13. B	18. B	23. B
4. C	9. A	14. C	19. B	24. B
5. A	10. B	15. B	20. A	25. A



# Znaki i sygnały drogowe ważne dla rowerzystów

## Znaki drogowe pionowe

### Znaki ostrzegawcze



Niebezpieczny zakręt w prawo



Niebezpieczny zakręt w lewo



Niebezpieczne zakręty – pierwszy w prawo



Niebezpieczne zakręty – pierwszy w lewo



Skrzyżowanie dróg



Skrzyżowanie z drogą podporządkowaną występującą po obu stronach



Skrzyżowanie z drogą podporządkowaną występującą po prawej stronie



Skrzyżowanie z drogą podporządkowaną występującą po lewej stronie



Włot drogi jednokierunkowej z prawej strony



Włot drogi jednokierunkowej z lewej strony



Ustąp pierwszeństwa



Skrzyżowanie o ruchu okrężnym



Przejazd kolejowy z zaporami



Przejazd kolejowy bez zapór



Nierówna droga



Próg zwalniający



Zwężenie jezdni – dwustronne



Zwężenie jezdni – prawostronne



Zwężenie jezdni – lewostronne



Roboty na drodze



Śliska jezdnia



Przeście dla pieszych



Dzieci



Zwierzęta gospodarskie



Zwierzęta dzikie





Odcinek jezdni o ruchu dwukierunkowym



Tramwaj



Niebezpieczny zjazd



Stromy podjazd



Rowerzyści



Nabrzeże lub brzeg rzeki



Sygnaly świetlne



Inne niebezpieczeństwo



Niebezpieczne pobocze



Oszronienie jezdni

### Znaki zakazu



Zakaz ruchu w obu kierunkach



Zakaz wjazdu



Zakaz wjazdu rowerów



Zakaz wjazdu wózków rowerowych



Stop



Zakaz skręcania w lewo



Zakaz skręcania w prawo



Zakaz zawracania



Koniec zakazu zawracania



Zakaz używania sygnałów dźwiękowych



Koniec zakazu używania sygnałów dźwiękowych



Pierwszeństwo dla nadjeżdżających z przeciwka



Ograniczenie prędkości



Koniec ograniczenia prędkości



Zakaz postoju



Zakaz zatrzymywania się



Zakaz ruchu pieszych



Koniec zakazów



Strefa ograniczonej prędkości



Koniec strefy ograniczonej prędkości

## Znaki nakazu



Nakaz jazdy w prawo przed znakiem



Nakaz jazdy w prawo za znakiem



Nakaz jazdy w lewo przed znakiem



Nakaz jazdy w lewo za znakiem



Nakaz jazdy prosto



Nakaz jazdy prosto lub w prawo



Nakaz jazdy prosto lub w lewo



Nakaz jazdy w prawo lub w lewo



Nakaz jazdy z prawej strony znaku



Nakaz jazdy z lewej strony znaku



Nakaz jazdy z prawej lub lewej strony znaku



Ruch okrężny



Droga dla rowerów



Koniec drogi dla rowerów



Prędkość minimalna



Koniec prędkości minimalnej



Droga dla pieszych



Koniec drogi dla pieszych

## Znaki informacyjne



Droga z pierwszeństwem



Koniec drogi z pierwszeństwem



Droga jednokierunkowa



Droga bez przejazdu



Pierwszeństwo na zwężonym odcinku jezdni



Przejście dla pieszych



Przejazd dla rowerzystów



Przejście dla pieszych i przejazd dla rowerzystów



Droga ekspresowa



Koniec drogi ekspresowej



Autostrada



Koniec autostrady



Początek pasa ruchu dla autobusów



Pas ruchu dla autobusów



Przystanek autobusowy



Przystanek tramwajowy



Parking



Szpital



Policja



Punkt opatrunkowy



Stacja paliwowa



Przejście podziemne dla pieszych



Przejście nadziemne dla pieszych



Tunel



Koniec tunelu



Strefa zamieszkania



Koniec strefy zamieszkania



Strefa parkowania



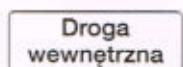
Koniec strefy parkowania



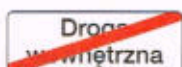
Obszar zabudowany



Koniec obszaru zabudowanego



Droga wewnętrzna



Koniec drogi wewnętrznej



Strefa ruchu



Koniec strefy ruchu

## Znaki uzupełniające



Sposób jazdy w związku z zakazem skręcania w lewo



Ruch skierowany na sąsiednią jezdnię



Kierunki na pasach ruchu



Niesymetryczny podział jezdni dla przeciwnych kierunków ruchu



Koniec pasa ruchu na jezdni dwukierunkowej



Pas ruchu dla określonych pojazdów

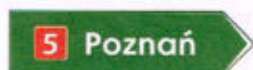
## Znaki kierunku i miejscowości



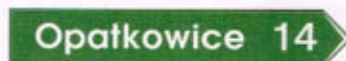
Tablica przeddrogowskazowa



Drogowskaz tablicowy umieszczany obok jezdni



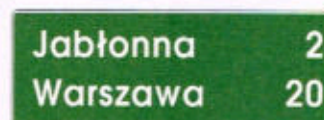
Drogowskaz w kształcie strzały do miejscowości wskazujący numer drogi



Drogowskaz w kształcie strzały do miejscowości podający do niej odległość



Drogowskaz do dzielnicy miasta



Tablica kierunkowa



Miejscowość



Koniec miejscowości



Dzielnica (osiedle)

## Tabliczki do znaków drogowych

100 m

Odległość znaku ostrzegawczego od miejsca niebezpiecznego

13,5 km

Długość odcinka drogi, na którym powtarza się lub występuje niebezpieczeństwo

Koniec

Koniec odcinka, na którym powtarza się lub występuje niebezpieczeństwo

3

Liczba zakrętów

Droga kręta

Początek drogi krętej



Przebieg drogi z pierwszeństwem przez skrzyżowanie



Układ dróg podporządkowanych



Prostopadły przebieg drogi z pierwszeństwem oraz układ dróg podporządkowanych



Miejsce częstych wypadków



Miejsce wyjazdu pojazdów uprzywilejowanych

↑500 m↑

Długość odcinka jezdni, na którym zakaz obowiązuje

50 m

Odległość znaku od miejsca, od którego lub w którym zakaz obowiązuje



Początek zakazu postoju lub zatrzymywania



Kontynuacja zakazu postoju lub zatrzymywania



Odwołanie zakazu postoju lub zatrzymywania



Przejście dla pieszych szczególnie uczęszczane przez dzieci (Agatka)

### Dodatkowe znaki przed przejazdami kolejowymi



Słupek wskaźnikowy z trzema kreskami



Słupek wskaźnikowy z dwiema kreskami



Słupek wskaźnikowy z jedną kreską



Krzyż św. Andrzeja przed przejazdem kolejowym jednotorowym



Krzyż św. Andrzeja przed przejazdem kolejowym wielotorowym

### Dodatkowe znaki szlaków rowerowych



Szlak rowerowy lokalny



Początek (koniec) szlaku rowerowego lokalnego



Zmiana kierunku szlaku rowerowego lokalnego



Tablica szlaku rowerowego

## Wybrane sygnały świetlne



Sygnalizator z sygnałami do kierowania ruchem



Sygnalizator z sygnałem dopuszczającym skręcanie w kierunku wskazanym strzałką



Sygnalizator kierunkowy



Sygnalizator z sygnałami dla pieszych



Sygnalizator z sygnałami dla rowerzystów

## Znaki drogowe poziome



Linia pojedyncza przerywana



Linia pojedyncza ciągła



Linia jednostronnie przekraczalna



Linia podwójna ciągła



Linia podwójna przerywana



Linia ostrzegawcza



Linia krawędziowa przerywana



Linia krawędziowa ciągła



Strzałka kierunkowa na wprost



Strzałka kierunkowa do skręcenia



Strzałka kierunkowa do zawracania



Strzałka naprowadzająca



Przeście dla pieszych



Przejazd dla rowerzystów



Linia bezwzględnego zatrzymania – stop



Linia warunkowego zatrzymania złożona z trójkątów



Linia warunkowego zatrzymania złożona z prostokątów



Trójkąt podporządkowania



Napis stop



Powierzchnia wyłączona



BUS



Rower



Miejsce dla pojazdu osoby niepełnosprawnej

